

楞嚴會歸

甯河廉氏評注

冊一





評櫻

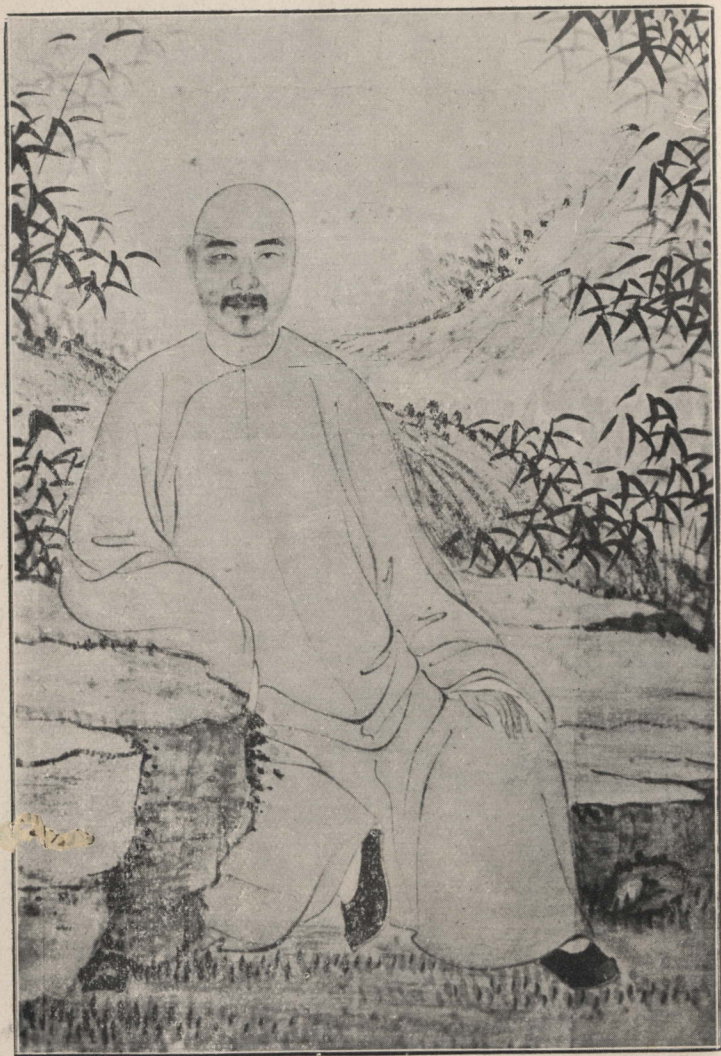
汪巖

會

歸

野侯題

廉琴舫侍郎遺像



1825-  
0332  
v.1

新平  
會親

4931

序

首楞嚴者攝羣機融萬法譬如海印頓發光明譬如  
虛空不拒羣相冶一金爲千器非異非同攝千影於  
一殊非離非卽誠昏塗之寶炬覺海之津梁也爰自  
崇福之玄贊館陶之科判資中之疏解大輅椎輪此  
爲嚆矢固已江河萬古華嶽三峯矣有宋以來若孤  
山若溫陵若長水各標指月妙契心源厥後阡陌縱  
橫壇壇互立至蕩益詮其文句慙山著爲通議交光  
正脈虞山蒙鈔洋洋乎有向若之歎焉顧或以非漸  
非頓非祕密非不定非藏非通非圓非別啓判經之  
疑者何也豈非迷理無明封文爲害內病於蔽而外  
役其繁之過歟吾邑鄉先正廉琴舫侍郎現宰官居  
士身解法因緣入佛知見嘗取清本所纂楞嚴會歸



一書詳加評解往往發前人未發之隱誠爲讀楞嚴者之善本也珍藏祕笈幾閱劫波比者佛日重輝義天朗耀而是編始出變元受而讀之凡七趣之升沈五陰之魔擾修行之次第聖證之階位一一如示諸掌始渙然於一代時教卽漸卽頓卽祕密卽不定卽藏卽通卽圓卽別如帝網珠光無盡偏圓互煥星月交羅法水晨流天花夜落洵所謂忘言神會絕慮心通者矣因亟勸文孫繩祖謀之剞劂用廣檀施自頃龍漢小劫金鐵飛空脩羅方嗔諸天正樂星丸烈焰霜刃交鋒酷毒生民三災並作庶憑弘法大拯橫流斯則一卷流通不獨爲佛學之心印而已  
中華民國十二年一月邑後學齊燮元謹序

大清畿輔先哲傳大臣傳

天津徐世昌撰

廉兆綸原名師敏字葆醇號琴舫甯河人少工騎射善屬文縣城南有峭帆亭遺址兆綸年十四偕友遊其地援筆賦之名噪一時初婚之夕應縣試所爲文淵涵澄靜縣令唐宗泰目爲大器擢首選道光二十一年成進士改翰林院庶吉士次年授編修二十六年充湖北正考官二十七年充武英殿纂修官二十九年充順天鄉試同考官丁父憂服闋署文淵閣校理咸豐三年充會試同考官署日講起居注旋補講官南書房行走四年授右贊善擢翰林院侍講學士轉侍讀學士視學江西旋升內閣學士兼禮部侍郎銜仍留學政任先是

宣宗方嚮用兆綸遽丁憂去官遺命諸臣可大用者

兆綸與焉五年補授工部右侍郎兼管錢法堂事留任如故當是時粵寇據金陵復遣悍黨石達開上擾江鄂諸省侍郎曾國藩坐困江西八府五十餘城皆失陷寇氛近逼省垣人一日數驚有汲汲不可終日之勢兆綸奏曰江西自有軍務以來募勇約一萬五六千人名目繁多或數百人爲一隊或百餘人爲一隊管帶者多係微員不相統屬地方有警則彼此推委觀望不前勝則互訐以競其功敗則爭潰而不相救甚且擾民冒饗乘便營私弊端不勝枚舉方今賊勢日張瑞州臨江相繼失守設有倉猝以此散而無紀者當之何恃不恐惟有將所募之勇裁去一切名號併爲三四軍每軍可得四五千人以三四監司方面素有威望者各統一軍以責其成功庶幾後效可

幾而前弊可祛也六年三月兆綸試廣信賊陷吉安撫州進賢東鄉進據饒屬安仁縣城兆綸以江省支郡迭陷省城四面皆賊與廣信聲息不通上書請援師並以練勇千人扼守貴溪賊乃分竄德興陷建昌廣信益孤兆綸急率諸生招集煙戶練鄉團二千人日與廣信知府沈葆楨上饒知縣楊昇力籌防禦密檄上饒廩生郭守謙率鄉勇三百銜枚夜襲金溪生員曾守誠奮勇首先攻入北城賊不虞官兵至奪西南門逸獲槍旗衣械無算追殺二十餘里立復其城乘勝會攻建昌而賊衆撲陷饒州官軍失利廣信益危兆綸與曾國藩文俊合疏請截留閩兵一千六百名專攻建昌分檄郭守謙石景芬相機防勦時城守兵僅二百人或勸兆綸走避兆綸以書報之曰僕通

籍後重荷兩朝光寵以至今日夫今日之時何時也翼軫衡廬之地忽變而爲狐烏鬼蜮之場當事官紳頗以僕之去留爲行止此時自立之士猶不欲先去以爲民望又況僕之分位若此遭際若此設置大局於不顧而假託明哲保身之說以自文豈表率僚寮之意乎雖然僕本無守土之責者也其不忍決然舍去亦非強以守土之責自責也然而有益於守土者三焉僕在此則浙兵可以奏調可以函催一也僕在此則省垣諸公義不能不關休戚倘以千人把斷安仁則廣勇得以專防興弋二也僕在此則人之勇者將曰客官且不去我奈何他往乎其怯者將曰長官且不去我何敢他往乎因以安集鄉團招練義勇三也三者有其一則廣郡可以力保江省可以徐圖而

全浙可以無恐此僕所以四顧躊躇而決然定計者也萬一三事皆不可行則僕亦不甘坐此一隅自同守土然亦不肯倉皇出奔爲天下笑竊謂死生蓋有天焉有命焉卽安居無事之時亦非絲毫所能自主況今日孤危至此而欲計出萬全豈可得哉烽火滿天妖氛四熾西江滔滔吾其濟乎然自有生以來所以見愛於君親與僕之所以自愛者如此敢用以告知己幸垂聽而見教焉六月都司畢金科會同覺羅耆齡破賊饒州克其城兆綸謂今日江省之事以力保廣饒爲先而欲保廣饒不能不兼籌撫建乃飛飭石景芬郭守謙等馳攻撫州會賊大至連陷廣昌南豐新城瀘溪四縣八月守謙移營突與賊遇三戰皆捷窮追遇伏力戰死時光綸赴鉛山河口梗於賊飛

咨衢州鎮總兵饒廷選乞援師廷選提兵二千一百至北綸亦冒雨穿賊營而入共謀守禦賊屢撲不得志前後七戰捕斬賊目六人傷亡六千餘人於是廣信合屬七縣無賊踪北綸防守危城盡出俸錢饟軍貧困至不能自給旋以病告歸七年病痊上命在南書房行走署工部右侍郎八年補授戶部右侍郎兼管錢法堂事務旋命會同倉場侍郎李菡驗收通州運米向例海運撥船攙雜虧短米數經紀查出者責令船戶獨賠若經紀並未查出或同舞弊者責令經紀撥船各半分賠嗣以李菡奏陳撥船虧短米石請將經紀未能查出一條改爲船戶全數賠補再令經紀罰賠二成以杜弊端北綸疏言經紀未能查出若令各半分賠船戶恃有人代賠勢必任意偷竊經

紀知異罪同罰勢必徇隱扶同請責令船戶全數賠補仍令經紀罰賠二成外再加一倍共計罰賠四成庶船戶所賠之數卽其所偷之數既可戢撥船舞弊之心而經紀所罰之數更倍於新案所賠之數則沿途稽查自必益加嚴密上不從命照舊章妥辦以歸畫一八月調倉場侍郎目擊時艱以各省用兵事權不一上疏略言各省督撫以節制各鎮專爲用兵而設是以皆加兵部之銜課實循名責無可諉今於督撫之外另設統兵大員其本省督撫雖有會剿之名其實專爲籌饟之事統兵者往往以呼應不靈饟糈不繼漸致遷延而督撫又往往以事權不一供億不貲各生意見及至城池失守統兵者無地方之責或邀寬大之恩而竝未帶兵之督撫轉受其咎名實



不符事多掣肘賊氛尙熾職此之由臣惟督撫大吏類皆朝廷所簡拔之人設其人未盡知兵不妨於統兵大員中畀以督撫之任使之各清各省而責其成功方今川黔閩廣竝未另派統兵大員而本境漸就肅清湖南北之專任督撫剿賊者轉有餘力助剿鄰境至於江蘇一省統兵者不一而足而潰敗決裂糜爛至今平心而論統兵大員中豈乏公忠體國之臣所以然者抑其所處之地不同而用情亦異此其故不可不深長思也再蘇常亂後苗練披猖江北戒嚴在在均關緊要竊聞徐宿淮揚等處皆宿重兵第帶兵者既無地方之責又彼此不相統屬實有散而無紀之虞加以豫東各匪出沒無常誠恐江南羣逆暗中勾結希圖北犯清淮一帶實爲南北要衝承平以

來漸弛守備其地雖爲江南督撫所轄邇來隔絕大江鞭長莫及其淮安駐紮之漕運總督又不兼管地方宜及此時權設江北巡撫抑或將漕運總督權改斯缺所有江北各路軍務悉歸統制如此則江北地方聯爲一氣庶可以控扼江淮聲援汝潁不惟江南羣逆望而絕覬覦之心卽豫東會捻各匪出沒之區亦可以斷其一臂矣疏上不報九年英人北犯疏請以戰爲和又不報兆綸沈毅有爲感兩朝知遇之恩知無不言言無不盡以是所至多齟齬不合於時同治元年罷歸家居田產悉讓於弟主講天津問津書院藉束脯度日六年卒年五十有七身後蕭然聞者爲之流涕云著有深柳堂集行世

楞嚴會歸自序

夫楞嚴者諸佛之祕密萬法之要領也小能匝大一念普於十方巨卽含微毫端斂大千界原無空有之名更絕是非之目認賊爲子者訶其識心迷主從賓者斥其影事卽根中以驗其本具非後起而別有修成心不他求頭何外得夫其首尾一輪中邊俱透言言達妙字字歸宗起自凡夫至於應供固僧祇而難窮亦刹那而立辨統悟證之頓漸包宗趣之通別妙文中之了義具教外之別傳如是善哉十世古今未曾有也其始以神呪救墮溺也指其真性已明輪轉之由教以直心更絕委屈之相徵心七處迷執已蠲顯見十番性真自露其間喻客塵辨燈眼示二種明八還倒正皆臂舒縮本塵見光則動靜無分觀河則

童髦不異不雜於物而不可分能離於見而不可見  
既非和合寧是因緣固知二見皆妄所成益明諸法  
惟心所現第二月是龍種良哉喻也豈不然歟及其  
廣宣四科極明七大生滅去來本如來藏發現周遍  
隨衆生心則性真相妄之旨已無蔽遮而諸妄卽真  
之諦又全披露矣然而清淨本然既周法界有爲大  
地何復遷流且不見圓融而但觀陵礙妄既後起佛  
非永成旨哉法明之問歟因是語三種之相續各有  
根由二相之互容無非明妙悟不復迷金奚重礦乎  
是知衆生合塵諸佛轉物雖云圓彰三藏而實極顯  
一心非是不可得而名離卽不可得而贊也蓋妄性  
無因夢物難取稍有計執總成滅生不隨則緣斷而  
因不生不生則狂歇而修何藉神珠若得戲論自無

矣然妙解印行妙行絕解雖有憶持必須修習於是  
問入屋之門求發心之路云何攝疇昔攀緣云何入  
如來知見蓋悟後之求修非迷前之漫請矣爰令其  
端因地心觀煩惱本示五濁辨六根生滅則旋之於  
圓湛纏縛則解之以不循一根拔而明耀發本諸相  
銷而化成應念擊鐘驗常縮巾示結極證諸佛已同  
指要義於根中初心學人奚別覓方便於聞外哉於  
是選擇圓通克定優劣良哉大士無畏普施善乎上  
尊聞機倒反夢不留形幻成無性妙旨宣明法眼清  
淨矣然至道本無纖染真心豈掛毫塵說明誨以垂  
戒設道場而持呪所以去其習業一彼精修也由三  
增進歷諸聖位雖屬真修實證亦同兔角龜毛故曰  
皆以金剛觀察如幻十種深喻也且六合內外本不

離夫此中萬等虛浮總難逃乎箇裏故復論七趣之漂沈五陰之淪溺不出十二類略舉五十種莫非因果各有邊際生因識有滅從色除理頓悟而頓超事次除而次盡語耽沈空有則曰妄本自招說圓滿菩提則曰歸無所得神乎哉塵劫變易未始改陰沙界徧周何曾離寸非至圓常烏能與於此哉或有拘人並諸曲士議其言之多誣譏其理之或謬嗚呼認指者寧解月明煮沙者豈諳嘉饌身居塞北未知萬斛樓船家屬江南不信百尋氈屋奚異雷聲驚於百里聾者不聞於一隅蝨形大如車輪瞽者失視於數寸哉夫天理無時或息日用須臾不離常住不動之說也積善餘慶積惡餘殃因果之說也其勤其慎若羹若牆道場持呪之說也君子三戒修辭立誠殺盜淫

狂之說也彭生之爲厲高洋之報怨業果之說也桓温之獨見簡文晉愍之共瞻隕日同分別業之說也萬物化醇之論八卦觀變之圖金風水火之說也阿瞞之指梅同於談醋涎流子孟之悸心等夫想崖足澀因緣虛妄之說也客星之乘槎穆公之入夢天堂之說也勞瘵之死也惟覺焚燒痿厥之終也但瞻黑暗晉侯之訟荀偃韓公之作閻羅地獄之說也聖有時任清和賢有大小進退五十五位之說也山中有避秦之人海上有賣藥之叟十仙之說也禪室常有忽狂之徒妄人亦有偶奇之事黃巾之賊白蓮之教五陰諸魔之說也何一不有何一能外性相空有之俱包小大頓圓之咸具至哉楞嚴吾無間矣本幼歲耽禪長年學佛一見茲經遂忘諸藝積深歲年愛徹

心髓然義固具經而解須賴註弘經宣法諸氏皆然  
斥識用根交師獨卓是知楞嚴卽佛而接引則尤藉  
交師爰以正脈爲宗而弼佐亦傍兼他說刪繁去謬  
集腋探珠參之己見以闡聖言名曰楞嚴會歸獲圓  
宿因儼符神示願求加被俾獲流通夫作佛必端其  
因地而聖修在淨其妄情因心該果一因卽通徹於  
始終妄體原空諸妄本無分於性相有志者將欲會  
三乘於指下納萬象於芥中世出世間滅生滅已通  
聲名文句之迹而無倪融物我有無之紛而歸一其  
尙於茲經遇之乎學佛弟子清本敬序

總引

一是註集取正脈合轍貫攝及十家會解但摘其精  
當者其冗謬枝膚者則刪而不錄或改正之誦者細  
校之自見至管見所參補者尤望明眼善知識教正  
之  
一是經文義顯而可見者細心熟味自知故不復註  
之

一是經五教三宗兼備交攝後義卽該前義前義亦  
卽密具後義佛語本不相違相違生於讀者之執見  
妙契者自達故不各標之

一是經惟取簡便易於佩奉故於科段有必應分者  
乃分之至其文義明白者卽合而連之

一是註雖成於二十九日然本年十八卽閱是經至

註時年已五十三矣且粗成之後自己酉二月至壬子仲冬隨閱隨更正之凡四年乃定蓋積已四十年不得云速矣

看經十二則

依經解義三世佛冤離經一字卽同魔說且道一切註是依是離看經者須會此意

佛臨涅槃時詞文殊菩薩曰吾四十九年未曾說一字楞嚴數萬字是誰說耶看經者須會此意

若言如來有所說法卽名謗佛若云無所說卽名謗經看經者須會此意

經內明明云無能無所經豈不是所註豈不是能且經與註俱是所看誦與解悟俱是能看經者須會此意

以緣心聽法則法亦緣不以緣心聽法誰知緣法看經者須會此意

古德云約教解義但是聞慧依義觀察思惟亦但是

思慧皆非忘緣寂照若上上根智卽言忘言卽相忘  
相看經者須會此意

智不到處切忌道著道著則頭角生然則此經與註  
是道著道不著看經者須會此意

臨濟云文殊普賢觀音三菩薩互爲主伴顯卽一時  
顯隱卽一時隱看經者須會此意

華藏禪師問圓悟禪師曰尋常拈槌豎拂豈不是經  
中道一切世界諸所有相皆卽菩提妙明真心下喝  
敲牀時豈不是反聞聞自性性成無上道悟笑曰你  
元來在這裏做活計你豈不見經中道妙性圓明離  
諸名相看經者須會此意

南泉云莫認心認佛設認得是境看經者須會此意  
看經者每看經卽將此十二則參看果知此經致廣

大盡精微此註深得佛祖心髓且喜沒交涉許汝具  
看經眼如是具眼之人看經如握土成金一字一句  
皆具恆沙劫無邊妙用不然纔著眼便落深坑黑月  
夜履於險道尙未足以喻也學佛弟子清本識

皈命真如法界海

皈命十方三寶尊

皈命一切世間主

皈命無量護法天

皈命楞嚴法會林

皈命宗講諸大師

皈命仙神八部真

皈命有情無情衆

我今頂禮楞嚴經

集註補正諸家義

如海一滴土一塵

惟願弘慈普加被

一滴一塵被一切

一切塵滴復廣被

塵塵滴滴互無盡

依佛威德度衆生

不著邪見煩惱毒

魔難苦暗皆消除

心開漏盡入般若

我與衆生皆成就

恆作經王護法城

以此微誠報佛恩

虔心發願說此偈

永望護持令不退

清本敬撰



提綱十門

一教起因緣二藏乘分攝三權實對辨四義理分劑  
五教所被機六能詮教體七宗趣通別八修證階差  
九通釋名題十別解文義

教起因緣者有通有別通謂酬因酬請顯理度生

儒釋一理

者佛於無量劫前最初發心時知萬物本一體己與  
物原是性之德成則兼成若一物未成即是己德不  
圓滿彼時即發願普度衆生故今當成佛時說法度  
生以酬前因之願也酬請者因當機之請問而酬之  
也如阿難尊者首請奢摩他三摩禪那三者最初方  
便是也雖五時說法大小不同然總為此一大事因  
緣別者此經有十所爲一爲直指人心故二爲斥識

用根故三爲示真實定故四爲破塵妄歸清淨故五  
爲廢權入實故六爲勸實修證故七爲勸嚴持律故  
八爲雙示二門以端因果故九爲密呪持心除惡生  
善入理故十爲辨魔防危故直指人心者牛頭云曲

談名相勞直說無繁重宗家所貴全在此如人說月  
與人不如畫月與人之易悟指月示人不如持其人  
之面向天則自見月也經中放光現身現境皆如畫  
月咄喝之及七處所徵十番所顯皆如持其面向天  
也且答滿慈子尊者乃於生滅門中直指說呪則於  
祕密直指十二類五十五位則於染淨處直指七趣  
皆心之內分外分大小依正無不由心是知佛為直  
指人心故說此經

經中此語但  
是眼根之現  
量若云根性  
尚隔一層  
無心謂無妄

斥識用根者夫以分別入無分別不如以無分別入  
無分別之直下便是經中云徧觀會眾其目周視但  
如鏡中無別分析此即根性也若由此得入則雖種  
種分別皆是無分別故永嘉曰分別皆非有意牛頭  
曰恰恰用心時恰恰無心用無心恰恰用常用恰恰

想分別之心

無也此經首即由眼根而極顯真心後選圓通而歸  
重耳根世尊主盟諸佛共印二大士作證其言曰日  
劫相倍惟汝六根更非他物斯為第一方便易成就  
堪以教阿難及末劫沈淪皆是用根其種種破分別  
之見處皆是斥識是知佛為欲人斥識用根故說此  
經

示真實定者經中云縱滅一切見聞覺知內守幽閒  
猶為法塵分別影事又云分別都無非色非空拘舍  
離等昧為冥諦又云一切諸修學人現前雖成九次  
第定不得漏盡成阿羅漢可見凡夫外道小乘權教  
等之定或是似滅或是被動向靜背生入滅之偽定  
而非不生不滅本來常具之真實定也故有入住出  
入時似有出時即無靜則順動則違其入定必以靜

而礙動出定則必以動而礙靜全在生滅中縱能入定多劫皆不能離一滅字凡外定銷則仍歸流墮小乘雖不墮然於真界了無進益權教雖略似進亦不遠到推其病本皆由強制令不動而不悟其本不動也經中開首即云有三摩提且於屈指飛光處則分明顯出不動之體豈假強制而後定哉觀河擊鐘處縱未歇狂頭亦何曾遺失分明見得無還不失之妙豈有出定即喪失之理哉且曰浮塵諸器世間應念化成無上知覺則是一定一切定之圓定矣是知佛為示人真實大定故說此經

破塵妄歸清淨者夫心既清淨本然云何忽生山河大地諸塵及有為邪念諸妄乎蓋空華由瞞翳生口

加明二字本  
正脈然於經  
意未允經意  
謂性覺本明  
由無端念起  
挾其本明以  
成照而此明  
遂變成妄明  
非謂於明覺  
上加意明之  
也○析色歸  
空是小乘法  
世尊固已非  
之未便引作  
正意

水因談酢出最初因加明於明覺而於本空中堅凝之大地生若細析鄰虛則即於本礙上真空之體現相元是假則無可指陳而皆入一門性悉是真則原非二物而全歸法界經中種種說世界四大根塵及旋聞脫聲等皆破塵使塵歸清淨也至破妄心處則首破其識最後重明五陰皆為妄想且於聞法領悟處亦破其妄如云汝以緣心聽法此法亦緣是也於止散入寂處亦破其妄如云縱滅一切見聞覺知內守幽閑猶為法塵分別影事是也於界外取證處亦破其妄如云雖成九次第定皆由執此誤為真實是也其餘攀緣自然和合因緣及二見等一切之妄皆破之極盡使妄歸清淨塵妄皆歸清淨則頭頭是一真法界矣是知佛為欲人破塵妄令歸清淨故說此

經

廢權入實者佛向因衆機未熟說大乘時節未至故  
權立二乘等法如化城也今機熟時至故當滅彼化  
城令至寶所法華所云唯此一事實餘二則俱非也  
向因人滯有故權說空說無常無樂無我無淨今則  
云一切山河大地皆妙明真心中物矣說常住說妙  
淨說非汝而誰之真我說無畏無惱之真樂矣向因  
人迷背不入故權立生滅等法令修今則曰何藉劬  
勞肯綮修證矣雖亦有修位然皆無修而修之淨修  
非向者事相之染修矣本來面目本地風光不生不  
滅不因人得正是實相經首訶云不達實相又云令  
當來修大乘者通達實相至答滿慈子尊者問畢而  
結之曰心悟實相是知佛爲欲人廢權入實故說此

經

勸實修證者人有但好名相虛費崇事而不求實理  
不修實行者如說食不飽數寶常貧經中種種激勸  
多聞無力歷劫憶持十二部經如恆河沙祇益戲論  
不如一日修無漏業正爲此也人有聞諸聖深慈大  
力必救衆生遂恃他力但求加被而怠於自修不求  
親證者經中以阿難尊者表顯雖以如來爲兄爲師  
而身心亦不相代要當自勤修證然後諸聖始可加  
被如雨露但潤有根之草木正爲此也人有根機雖  
高見理超妙而自恃天真不假修持玩留惡習死難  
到時手足無措常流輪轉恆無出期者經中最初卽  
以無力抗邪者發起大教而一部中極勸取證方爲  
遠離責不勤求故無妙旨正爲此也且說五十五位

之真修正大示標式又恐境牽緣弱則教以安立道場庶緣強境勝而其修可不劣是知佛爲勸人實修證故說此經

勸嚴持律者夫身口意三邪衆生皆有現行熾盛習氣纏於幽隱種子潛於極微使善根不能增長漸入三途此經頻說貪嗔痴及婬殺盜誑等四決定誨三無漏學苦口丁寧開首卽以聖弟墮溺爲緣末後諸魔皆以破佛律儀行貪欲爲警談五十五位則首申戒品明定慧必由於戒也言七趣則曰皆殺盜婬故明輪迴悉由於無戒也成染成淨之本皆係於此道具戒定具戒修行戒三者俱不可偏廢也是知佛爲勸人嚴持律故說此經

雙示二門以端因果者平等方便二門必同時雙具

不成妄不字  
當訛

方是圓實家之因地平等者一心萬法本元無差平等一相所謂真妄虛實邪正是非等一切差別之相悉不可得惟是一真法界乃至一塵一毛一念一刹那無非法界全體若有一法非性卽是真性不偏妄體不空不偏卽非真性不空卽不成妄矣然此非撥無因果一切皆空之斷見也方便者於諸法中分真分妄有破除有修證良以真雖本有但迷背已久不方便顯之則不能見妄雖本空但眠執已深不方便破之則不能悟又縱了知此理若不作方便令捨妄從真亦終不能入故初心必從是入也蓋明平等萬法皆一心而巧從方便其方便亦步步皆是平等之方便非權家之誤住方便也經中云卽以此心又云以真方便發此十心是也是以阿難尊者初請菩提

而復懇求最初方便卽是請平等門中之方便而二門雙請也佛所答皆是二義雙具雖或有似各行之處然當知平等皆方便之平等方便皆平等之方便也經中云當觀因地發心與果地覺爲同爲異又云若於因地以生滅心爲本修因而求佛乘不生不滅無有是處又云得元明覺無生滅性爲因地心然後圓成果地修證可見成平等菩提之方便皆不外平等菩提也是知佛爲雙示二門以端因果故說此經密呪持心除惡生善入理者夫音聲之妙有字句中無義意者有字句中無義意者非無義意也凡夫不能測耳如交兵之際聞鼓則進鼓中何嘗有進義而三軍無不進者可見此感至玄況佛全體大智慧凡色聲等乃至一毫毛一絲微氣息無非全體無非大

智慧故所說之呪能令誦持者破惡生善入理能令諸聖隨護陰加且學人之心純一於有字句而無義意之呪久熟之極則當誦時心泯念忘遂直入於無心無念之境更暗合道妙矣稱觀音菩薩名號亦同此經中首以呪護溺及七卷中說呪皆現至尊至妙之身之光普被十方威德無畏且云若有宿習不能滅除汝教是人一心誦此呪又云若諸末世愚鈍衆生未識禪那不知說法樂修三昧汝恐同邪勸令一心持我佛頂陀羅尼呪若未能誦或寫於禪堂或帶於身上一切諸魔所不能動又論獲福云若有衆生能誦此經能持此呪如我廣說窮劫不盡蓋佛法有顯有密此經卽顯此呪卽密也是知佛爲欲人以密呪持心破惡生善入理故說此經

辨魔防危者學人若根底處有一毫不明徹便有無  
限障礙所謂差毫釐而失千里者也平素尙或伏而  
未見至入定修禪時則徵驗分明或心魔自障搖定  
成岐或外魔來侵駭世墮覺害生殘衆故防辨宜早  
蓋辨外魔則以破佛律儀為主防招魔致危之因則  
以起知見貪求及因境生心為主也佛將罷法座而  
復殷勤再告且種種之末皆結以傳示末法徧令衆  
生覺了斯義無令自起深孽無令天魔得其方便等  
語是知佛爲欲人辨魔防危故說此經教起因緣境  
藏乘分攝者古德謂三藏經詮定學律詮戒學論詮  
慧學確論所詮從正而不從兼取多分而不取少分  
此經多談大定於戒慧但是所兼則於經律論三藏  
之中是經藏攝於菩薩聲聞二藏中菩薩行爲主是

菩薩藏攝於三乘中雖亦或兼小乘二乘然惟主一

乘是一乘攝十二分中契經方廣爲主是契經方廣

二分所攝十一因緣六自說七本應頌三授記四調頌

未會有十一譬喻十二論議也經者梵云修多羅具

注貫攝常四義清涼所謂注無竭之湧泉貫玄凝之

妙義攝無邊之海會作終古之常規是也今此經中

所言皆契注貫攝常之義故屬此一攝方廣者方

經中多此義故屬此一攝藏乘分攝竟

權實對辨者賢首祖師統收諸教爲五一曰小乘教

簡邪正辨凡聖分欣厭明因果但說人空依三毒六

識建立染淨根本是也二曰大乘始教亦名分教分

也謂定性無性俱不成佛廣說法相少說法性所說

法性卽法相數卽法相數者卽法中之三曰大乘

終教亦名實教以終收始以實廢權也說如來藏隨

緣成賴耶識不但皆空而實一切皆如也又說一切

衆生皆當作佛四曰頓教惟性無相但一念不生入  
無生法忍即名爲佛直下承當亦無漸次訶教勸離  
即心即佛也五曰圓教惟一真法界性相圓融主伴  
俱足一位即一切位一切位即一位身刹塵毛互即  
互入如帝網珠重重無盡即華嚴經也今將此經與  
五教所攝分爲三一彼全攝此此分攝彼圓教是也  
如經中一切化爲無上知覺一切皆妙明真心中物  
無量爲一一爲無量大中現小小中現大大一光  
皆徧示現十恆河沙十方國土一時開現合成一界  
光互灌頂等是也二此分攝彼彼不攝此小乘教大  
乘始教是也如經中不廢果法戒品是攝小乘兼存  
八識空法是攝始教也三彼此克體全相攝屬大乘  
終教及頓教是也如經中指根中真性四科七大體

性即如來藏真如隨緣所成陀那細識即是賴耶異  
生番染成淨小乘向大皆當作佛等正屬終實之教  
而歇即菩提知見無見即涅槃不循不隨則勝淨明  
心不從外得何藉修證等正屬頓教也權實對辨竟  
義理分劑者按起信論明諸法本末五重以顯諸宗  
分劑淺深論中初重惟一心爲本源二重依一心開  
二門一者心真如門心性不生不滅是也始教中空  
此二者心生滅門依如來藏與生滅和合名阿賴耶  
識是也三重依此識明二義一覺義心體離念等是  
也二不覺義不如實知真如法一不覺心起等是也  
四重依後不覺義生三細一依不覺故心動名業相  
二依動故能見名轉相三依見故境界妄現名現相  
五重依最後現相生六粗一智相也能取境界現相別  
也即法執俱生



二相續相

即法執起念

不斷

三執取相

我執俱生

四

計名字相

於前顛倒所執

更立假名

五起業相

計執相

運動身口造一切業

即苦因也此為業

六業繫苦相

在此為報此六粗

即惑業報

諸宗所詮分劑者謂人天等唯齊業報小

乘惟前四粗法相宗極於三細終頓通詮始末方窮

初一心源初一心源即此經中不生不滅普即普離

雙超俱是之因地也經中所言義理其同於圓教者

即一心源也其同於頓教者即心真如門也同於終

教者即心生滅門也同於始教小乘教者即三細與

六粗之前四也經中所說七趣人天業苦即六粗之

後二也且經中亦自云始自凡夫終大涅槃則此經

誠大小淺深一貫全該者矣義理分劑竟

教所被機者經中斥識心訶多聞勸勤修誨持戒是

被此等凡夫也又云憐憫阿難及諸會中諸有學者

則被有學也又云告富樓那及諸會中漏盡無學諸

阿羅漢則被無學也又云哀愍會中緣覺聲聞於菩

提心未自在者則被聲聞辟支也又云令汝會中定

性聲聞及諸一切未得二空回向上乘阿羅漢等皆

獲一乘寂滅場地真阿練若正修行處則被定性及

大根初心也以上皆切被也然廣談十二類七趣皆

示以菩提而責其妄本自招則三界內外無所不被

也一切眾生皆本有佛性但得聞此經無不獲益宿

機深者悟入淺者信解都無宿種者亦皆薰成種性

結將來遠因則普收也教所被機竟

能詮教體者賢首祖師作四門一隨相門此門復開

為二一但取能詮之體謂聲名句文假實相資不可

偏廢以佛在時聲多佛滅後紙墨之教名句文多也然亦附六塵同為教體不獨聲等二合用所詮之體以徒文無義非教故文義相從而不相離方為教體也二唯識門攝文義從於識也然亦有二一本質教二影像教本質者說者從淨識上現出文義也影像者聽者識上文義相現也三歸性門此識無體惟是真如故淨名經云無離文字說解脫是也四無礙門心二即第境事一即第理三即第交攝互融而無礙以一心法有真如生滅二門皆各攝一切法故則理事無礙事事無礙也能詮教體竟

宗趣通別者當部所崇曰宗宗之所歸曰趣通者以悟為宗以入為趣以圓定為宗以極果為趣也別者此經以徵破識心為宗顯發根性為趣獨指根性為

宗全彰三藏為趣圓悟三藏華屋為宗得一門深入為趣入一門證圓通體為宗發圓通大用為趣發下合上同之行用為宗歷圓因聖位為趣歷分證聖位為宗圓滿菩提為趣此六對皆由前起後漸漸相由也達此由悟而入由入而深由深而極一經趣進了然在目一體圓融次第行布二無礙矣宗趣通別竟修證階差者祖祖相傳不出定慧及悟修頓漸無定無慧是狂是愚偏定屬無明偏慧屬邪見此二雙運成兩足尊定慧即止觀也此經中奢摩他即止三摩鉢提微密觀照即觀而禪那乃止觀合一雙具正此義也至於悟修頓漸則以先悟後修為解悟先修後悟為證悟交互錯綜有十二義一曰頓悟頓修如孝親纔知是父母即拜子尋跪而情文兼至也二曰頓修頓悟如金鍼撥翳則

甯河廉氏評注楞嚴會歸 提綱 十一

纔啓則山三曰漸悟漸修如未曾經歷之長途也四曰

漸修漸悟則所見者遠一臺上一層五曰頓悟漸修如伐樹日事斧斤最

生而身漸漸長也六曰漸修頓悟後如樹倒見天

如自遠郡赴都日涉程途七曰漸悟頓修祭先問承

最注而一步而己入帝京也八曰頓修漸悟如炊

者經營而久定而一頓然合式繪畫九曰圓悟惟一悟而貫

水米同入而漸成粥學射者十曰精修惟一修而該攝始終

初即擬的而漸至於中也十一曰悟中即修大海水即得百川味

忽照而頓成明境也十二曰修中即悟味萬行不離一心得百川而此

而除其茅塞也十一曰悟中即修大海水即得百川而此

也十二曰修中即悟味萬行不離一心得百川而此

經十二義皆具如經中云識陰若盡乃超十信十住

十回向四加行心十地等是頓悟頓修也云歇即菩

提云但不循則發本明耀是頓修頓悟也先則七處

徵心次乃十番顯見又次乃明四科七大又次乃教

以入門之路次乃歷至五十五位是漸悟漸修也澄

泥而清水現前去泥而水純明又云清淨修證漸次

深入是漸修漸悟也云理則頓悟事非頓除因次第

盡是頓悟漸修也從五十五位至等覺已而云是覺

始獲金剛心中初乾慧地云如是勤苦經無量劫毗

舍如來摩頂相謂即得心開是漸修頓悟也云受生

如恆河沙皆知空寂蒙如來發性覺真空頓入寶明

空海是漸悟頓修也云返流全一密圓淨妙皆現其

中而重重單複十二方盡妙覺是頓修漸悟也云了

然自知獲本妙心而曰不歷僧祇獲法身性比邱尼

聞說偈已成阿羅漢是圓悟也云但以此根修云身

心二俱捐捨及一切真實我印是人得真三昧成就

菩提如染香人身有香氣是精修也云即以此心是

菩提如染香人身有香氣是精修也云即以此心是

菩提如染香人身有香氣是精修也云即以此心是

菩提如染香人身有香氣是精修也云即以此心是

悟中卽修也云以真方便發此十心是修中卽悟也  
同中異異中同一而異異而一種種階差悉入至妙  
也修證階差竟

通釋名題在後經題下

別解文義在後全經逐節逐段下

大佛頂如來密因修證了義諸菩薩萬行首楞嚴經  
會歸卷之一

清本集註補正 寧河廉兆綸琴舫氏評解

大佛頂如來密因修證了義諸菩薩萬行首楞嚴經

大者具洪闊包含周徧衆多深奧元始恒常超勝

尊貴玄妙十義佛頂者覺王之至高至極地也又

佛身三十二相之無見頂相初降生時九地菩薩

爲乳母上歷沙劫終不能見者喻如是也如來者

不變名如隨緣名來亦如亦來故曰如來密者不

可見聞思議也因者出生果地者也磨煉治習之

謂修然此經之修則歸於無功用道行道有得之

謂證然此經之證則在於亡心冥契歸無所得蓋

修而無修非事相之染修證而無證非新成之實

此詮修證二字於經中所  
列之各階級未備意特指  
究竟處言之

證也了義者務造其極不從權憩止於淺近半途也詳見六卷諸菩薩萬行者萬行並不離心但能實了自心現量畢竟清淨卽一念之中萬行具足所謂顏子同於后稷也又種種行門不過略兼了因緣因而寔斯須未嘗離此正因所謂析旃檀而片片皆香碎拱璧而塵塵是玉也首楞嚴者華言究竟堅固蓋貫三世徧十方永如是常定也此定略具三義一曰妙定性本天然自具不假修成故名爲妙所謂徹法底源不動不壞之定也凡不卽性而別取工夫者皆非妙定也二曰圓定不但獨取自心不動乃統萬世萬法皆悉本來不動爲一定體所謂一切事不動不壞之定也凡不兼萬有而獨制一心不動者皆非圓定也三曰大定此定

縱在迷位尙本不會動搖明心解脫之後豈反有出退當知自始至終毫不曾出所謂究竟堅固之定也凡有入住出縱經長時皆非大定也經者西域云修多羅具貫汲攝常四義

天竺沙門般刺密諦譯

天竺西域國名華言月邦沙門華言勤息勤行善法止息惡行般刺密諦尊者之名也華言極量譯者變梵字爲華字也此經卽此尊者三次艱苦持來者

烏菴國沙門彌伽釋迦譯語

烏菴華言苑彌伽釋迦尊者名華言能降伏譯語者先但華字此乃成華語也

菩薩戒弟子前正議大夫同中書門下平章事房

融筆授

筆授者潤色成文也

如是我聞一時佛在室羅筏城祇桓精舍與大比丘  
衆千二百五十人俱

大凡諸經必具六義謂信聞時主處衆也如是信

也我聞聞也一時時也佛主也在城精舍處也與

衆衆也室羅筏華言豐德祇國太子名也名祇陀

華言戰勝桓華言林是太子之園林須達多長者

買之造精舍以供佛太子聞之而又施其餘樹及

餘地也比邱含乞士乞食法破惡怖魔三義

皆是無漏大阿羅漢佛子住持善超諸有能於國土

成就威儀從佛轉輪妙堪遺囑嚴淨毗尼弘範三界

應身無量度脫衆生拔濟未來越諸塵累

輪謂法輪  
應身謂隨機  
應現之身無

量猶言無數

成就威儀贊  
其律儀同佛  
以小乘但能  
離喧守戒不  
能即土現儀  
故作此贊

無明流注曰漏阿羅漢含殺賊應供不生三義受

佛氣分心身同佛堪紹佛位曰佛子住者住佛境

所謂如來宮殿無有邊自然覺者處其中也持者

持佛之法印也即諸有中而出諸有故名善超能

於各各國土成就種種威儀所謂不起滅盡定而

現諸威儀也轉輪說法也堪遺囑佛滅後可受付

囑護法度生也毗尼華言調伏蓋戒律也截然無

犯曰嚴自然不起曰淨弘範三界可以大爲三界

人天之法則也應身無量度濟未來者以大悲心

作種種方便也住持超有清淨法身也成就嚴淨

圓滿報身也應身無量萬億化身也此贊阿羅漢

三名曰大智舍利弗摩訶目犍連摩訶拘絺羅富樓

那彌多羅尼子須菩提優波尼沙陀等而為上首  
舍利弗華言鶩子摩訶華言大目犍連華言采菽  
氏名拘律陀華言無節樹拘絺羅華言大膝即長  
爪梵志也富樓那華言滿其父名也彌多羅尼華  
言慈其母名也須菩提華言空生亦名善現亦名  
善吉優波尼沙陀華言塵性空上首者第一高出  
之意按佛之諸大弟子各備眾德權示專門領袖  
諸學今舉六上首一智慧一神通一答難一說法  
一解空一破色相亦影攝此經中之大略也如圓  
覺初次第列十二菩薩名即影攝一經之旨法華  
以文殊菩薩始以普賢菩薩終影攝始終皆依智  
行也然此經中亦頻言戒律應更增優波離尊者  
名則尤切或遺落或於尊者優波尼沙陀乃省文

初心即辟支  
徒眾初發心  
取辟支也此  
是有學者  
菩薩咨決亦  
因休夏而來  
恒沙菩薩是  
聞音而來者  
恒沙言其數  
之多

但舉沙陀二字而尼字乃離字之訛耶  
復有無量辟支無學并其初心同來佛所屬諸比丘  
休夏自恣十方菩薩咨決心疑欽奉慈嚴將求密義  
即時如來敷坐宴安為諸會中宣示深奧法筵清眾  
得未曾有迦陵仙音徧十方界恒沙菩薩來聚道場  
文殊師利而為上首

辟支有二一曰獨覺寂居自悟者也一曰緣覺奉  
教觀十二緣得道者也真窮惑盡曰無學研真斷  
惑曰初心休夏者比丘當初夏恐踏害生命即結  
制禁足安居凡九十日然後解制恣其自陳己過  
自不知者恣任他僧舉所以考此九旬之德業也  
慈恩也嚴威也迦陵頻伽仙禽華言妙聲鳥佛聲  
似之文殊師利華言妙德亦云妙吉祥表根本大

智爲擇法眼故居上首佛凡說何等經必俟其時節時節至乃說時當說小則但說小乘諸部時當說大則但說大乘諸部而說經又有先示影現者如法華說無量義也而先入無量義定淨名經說圓融不可思議也而先卽獻蓋示圓融不可思議之相茲將說楞嚴而先宣示深奧則此時乃說深奧之時而深奧二字卽全部楞嚴之精義也歟時波斯匿王爲其父王諱日營齋請佛宮掖自迎如來廣設珍羞無上妙味兼復親筵諸大菩薩城中復有長者居士同時飯僧佇佛來應佛敕文殊分領菩薩及阿羅漢應諸齋主

波斯匿華言勝軍富貴年高有德曰長者清淨自居曰居士佛不分身應之而敕諸人往應者一則

示同世法一則一切身皆佛身無二分別也惟有阿難先受別請遠遊未還不遑僧次旣無上座及阿闍黎途中獨歸其日無供卽時阿難執持應器於所遊城次第循乞心中初求最後檀越以爲齋主無問淨穢刹利尊姓及梅陀羅方行等慈不擇微賤發意圓成一切衆生無量功德

阿難陀華言慶喜因佛成道日生故以此爲名但云阿難省文也先受別方之請故不與衆比丘之列上座年久之僧阿闍黎華言軌範能糾正人者也律制凡僧人遠出必有二師翊從以防其行止誤失今旣無之所以爲邪呪所攝應器鉢也應己之食量多少而爲之檀越華言施主最後者從未施行者也此一念則有分別矣刹利帝王之族梅



陀羅屠者之族方行平等之慈於己等心而乞化使彼等心而施同得平等心則圓成一切衆生無量功德也

阿難已知如來世尊訶須菩提及大迦葉爲阿羅漢心不均平欽仰如來開闡無遮度諸疑謗經彼城隍徐步國門嚴整威儀肅恭齋法

迦葉華言飲光須菩提尊者專乞富者欲使富者行善事迦葉尊者專乞貧者欲爲貧者植善因然分貧分富卽是心不均平故如來訶責之所以開闡無遮障之大慈也專乞貧則人疑專乞富則人謗

爾時阿難因乞食次經歷婬室遭大幻術摩登伽女以娑毗迦羅先梵天呪攝入婬室婬躬撫摩將毀戒

體

摩登伽華言本性娑毗迦羅華言黃髮卽金頭外道也其呪實邪呪而假稱爲梵天以神其說耳此女與尊者多世爲夫婦故愛習易生以呪巾覆食使尊者食之而迷不自脫將毀是此女將欲毀之也此女後聞經而卽證果非等閒人蓋此約實行則是得道時節已至由尊者牽鉤遂入佛智若約大權則同尊者發起斯經以益羣機耳

如來知彼婬術所加齋畢旋歸王及大臣長者居士俱來隨佛願聞法要於時世尊頂放百寶無畏光明光中出生千葉寶蓮有佛化身結跏趺坐宣說神呪敕文殊師利將呪往護惡呪銷滅提獎阿難及摩登伽歸來佛所

奢摩他翻寂靜是由定生慧三摩翻觀

如來常儀齋畢說法今乃即歸故王臣大衆皆隨來也化佛頂上說呪表至尊最上之義又頂者大佛頂也百寶者諸菩薩萬行也無畏者首楞嚴也究竟堅固何畏之有光中出生寶蓮化身佛者如來密因修證了義也放光明者以色開示此也說呪者以聲開示此也敕文殊菩薩者真智方領識念攀緣則不堪也佛將說此經此最初一番示現已影攝全經然非佛故作神變也理實如此如人心欲行刑則殺機橫於眉宇心期悅豫則和氣盈於目睫也尊者戒體不毀女姪心頓歇故提撕獎勸之也

阿難見佛頂禮悲泣恨無始來一向多聞未全道力殷勤啓請十方如來得成菩提妙奢摩他三摩禪那

照是由慧生定禪那翻寂照不二是定慧雙融上加

最初方便於時復有恒沙菩薩及諸十方大阿羅漢辟支佛等俱願樂聞退坐默然承受聖旨

妙字者以諸乘皆有此三言妙以揀別餘乘也既曰妙則三即一其亦皆總攝故雲棲曰文中凡單舉三摩處即當直以三摩爲大定而單舉奢摩禪那例亦如是

最初方便古德多指返聞下文專取耳惑惱由漸次而入妙覺直入正門真修捷路蓋皆因見即見此修即修此證即證此也此經不但廣析名相而開首即切體徵心嗣乃端因地而了爲最初之方便總是一不生不滅本來常具之正且驗根性而不用攀緣心由耳根而返聞自性尤三種而歇狂爲最初方便三摩以不循十二塵而拔粘爲最初方便禪那以立三漸次爲最初方便

門是正答最  
初二字之問  
不必割截全  
經強爲分配

此段是全部  
問答發端處  
世尊以見問  
阿難以相答  
須知佛相女  
相均相也佛  
見女見均見  
也阿難但知  
淫躬撫摩爲  
魔障不知勝  
相愛樂爲厲  
階此誠賊媒  
在世矣

不取多聞但重道力誠爲直指人心見性成佛之要典也

佛告阿難汝我同氣情均天倫當初發心於我法中見何勝相頓舍世間深重恩愛阿難白佛我見如來三十二相勝妙殊絕形體曠徹猶如琉璃常自思惟此相非是欲愛所生何以故欲氣羸濁腥臊交遘膿血雜亂不能發生勝淨妙明紫金光聚是以渴仰從佛剝落

阿難尊者乃斛飯王之子佛之堂弟故曰同氣天倫既是佛弟是常見佛者故問其見何勝妙而出家非因其爲弟而有偏愛也

佛言善哉阿難汝等當知一切衆生從無始來生死相續皆由不知常住真心性淨明體用諸妄想此想

不真故有輪轉

在紛擾而實無紛擾在生滅而實無生滅在去來而實無去來曰常住非知識攀緣之妄心曰真心性淨者本自無染明體者本自不昏妄想者識心分別心攀緣心也此想有生有滅有去來故人用此者亦即有輪迴流轉如人在舟中雖獨自靜臥水尚漂舟暗暗流去何況又撐篙搖櫓刻刻不停乎

汝今欲研無上菩提真發明性應當直心酬我所問十方如來同一道故出離生死皆以直心心言直故如是乃至終始地位中間永無諸委曲相

淨名經云直心是道場先德云擬心思量早是曲了驀直去一一天真一一明妙始自凡夫終至如

真發明性謂  
真實發明自  
性  
心言直者謂  
心直則言直  
中間二字即  
指五十五位  
菩提路

無知無識四字若易作無分別識四字則允當矣

來近自此界遠普恒沙皆用此一無知無識之直心也

阿難我今問汝當汝發心緣於如來三十二相將何所見誰爲愛樂阿難白佛言世尊如是愛樂用我心目由目觀見如來勝相心生愛樂故我發心願捨生死

此因見相發心出心目二字以爲說法之柄下文重重開示不過因見顯心翻衆生知見爲佛知見耳尊者若向誰何二字識得根源參學事畢矣將何所見者用何物見也誰爲愛樂者用何物能愛樂也

佛告阿難如汝所說真所愛樂因於心目若不識知心目所在則不能得降伏塵勞譬如國王爲賊所侵

發兵討除是兵要當知賊所在使汝流轉心目爲咎吾今問汝惟心與目今何所在

佛知其必錯認腹內之心面上之目故曰使汝流轉心目爲咎也否亦何咎哉

阿難白佛言世尊一切世間十種異生同將識心居在身內縱觀如來青蓮華眼亦在佛面我今觀此浮根四塵祇在我面如是識心實居身內

一切衆生皆同此見解無不謂心在身內囚繫胎獄桎梏肉身不能自脫者皆由於此豈知身在心如大海之一漚耶有種邪師猶言身爲房舍心爲主人見此應知返矣十種異生十二生中除無色無想以其無身無心也浮根眼也四塵四大也蓋四大合而生六根也詳見四卷又或是眼耳鼻

舌

汝字喻所計  
心講堂喻身  
祇陀林喻眼  
前所有諸法  
在給孤園喻  
身在世界中  
先何所見為  
下文先知內  
身伏根

佛告阿難汝今現坐如來講堂觀祇陀林今何所在  
世尊此大重閣清淨講堂在給孤園今祇陀林實在  
堂外阿難汝今堂中先何所見世尊我在堂中先見  
如來次觀大眾如是外望方矚林園阿難汝矚林園  
因何有見世尊此大講堂戶牖開豁故我在堂得遠  
瞻見

給孤園者以須達多長者常於此周給孤貧故又  
有此善名

牧齋曰三摩  
提與三摩不  
同三摩提訓  
等持是總相  
法門三摩訓  
等至與奢摩

爾時世尊在大眾中舒金色臂摩阿難頂告示阿難  
及諸大眾有三摩提名大佛頂首楞嚴王具足萬行  
十方如來一門超出妙莊嚴路汝今諦聽阿難頂禮  
伏受慈旨

禪那俱是別  
相法門又三  
摩提即三摩  
地三摩即三  
摩鉢底一總  
一別不得相  
濫三摩提義  
同陀羅尼後  
文凡言三摩  
提或言三摩  
地皆指總相  
法門而言○  
准此則古德  
所謂舉一兼  
三者但指三  
摩與奢摩禪  
那而言若三  
摩提與三摩  
地既屬總相  
法門自包一  
切不必言兼

摩頂者撫以示愛頂禮者類以表敬此大佛頂無  
法不具無行不圓一真湛寂而念念具足六波羅  
密一切山河大地人物及無為有為諸法皆此中  
影像變現耳然不可以知知不可以識識竟即不  
得得亦不真惟亡心冥契忽爾相應則了了常知  
也雖空寂一無所有而無一不有雖一無所用其  
功而無一非功故曰妙莊嚴也路者雖人所必由  
然非留住居止之地十方如來皆從此超出可見  
此只是路而已所謂大通智勝佛十劫坐道場佛  
法不現前不得成佛道也然所謂妙莊嚴者他能  
莊嚴你你若要莊嚴他一毫也不得他本不是莊  
嚴得的也

佛告阿難如汝所言身在講堂戶牖開豁遠矚林園

亦有衆生在此堂中不見如來見堂外者阿難答言  
 世尊在堂不見如來能見林泉無有是處阿難汝亦  
 如是汝之心靈一切明了若汝現前所明了心實在  
 身內爾時先合了知內身頗有衆生先見身中後觀  
 外物縱不能見心肝脾胃爪生髮長筋轉脈搖誠合  
 明了如何不知必不內知云何知外是故應知汝言  
 覺了能知之心住在身內無有是處

言亦有在堂不見堂內之如來而反能見堂外之  
 物者乎頗猶可也可有衆生能先見臟腑而後見  
 外物者乎心胃等在內縱不能見爪脉等浮外何  
 亦不知乎

阿難稽首而白佛言我聞如來如是法音悟知我心  
 實居身外所以者何譬如燈光居在室外不能照室是燈必能  
 先照室內從其室門後及庭際一切衆生不見身中  
 獨見身外亦如燈光居在室外不能照室是義必明  
 將無所惑同佛了義得無妄耶

佛告阿難是諸比丘適來從我室羅筏城循乞搏食  
 歸祇陀林我已宿齋汝觀比丘一人食時諸人飽不  
 阿難答言不也世尊何以故是諸比丘雖阿羅漢軀  
 命不同云何一人能令衆飽佛告阿難若汝覺了知  
 見之心實在身外身心相外自不相干則心所知身  
 不能覺覺在身際心不能知我今示汝兜羅綿手汝  
 眼見時心分別不阿難答言如是世尊佛告阿難若  
 相知者云何在外是故應知汝言覺了能知之心住  
 在身外無有是處

搏取也宿齋日過午已止齋也兜羅華言細香此

綿色如霜佛手似之

阿難白佛言世尊如佛所言不見內故不居身內身心相知不相離故不在身外我今思惟知在一處佛言處今何在阿難言此了知心既不知內而能見外如我思忖潛伏根裏猶如有人取琉璃椀合其兩眼雖有物合而不留礙彼根隨見隨即分別然我覺了能知之心不見內者為在根故分明矚外無障礙者潛根內故

根眼也隨見隨即分別者心隨眼根而有知也

佛告阿難如汝所言潛根內者猶如琉璃彼人當以琉璃籠眼當見山河見琉璃不如是世尊是人當以琉璃籠眼實見琉璃佛告阿難汝心若同琉璃合者當見山河何不見眼若見眼者眼即同境不得成隨

若不能見云何說言此了知心潛在根內如琉璃合是故應知汝言覺了能知之心潛伏根裏如琉璃合無有是處

琉璃籠眼者既見琉璃則心潛根內者亦應見眼若云能見眼則眼即是所見之境而非能見之根矣心如何隨之而有知乎與前言隨見隨即分別乖舛矣

阿難白佛言世尊我今又作如是思惟是衆生身腑臟在中竅穴居外有藏則暗有竅則明今我對佛開眼見明名為見外閉眼見暗名為見內是義云何謂見明即名見外見暗即是見內也

佛告阿難汝當閉眼見暗之時此暗境界為與眼對為不對眼若與眼對暗在眼前云何成內若成內者

汝眼已知者  
汝眼離身已  
具知覺也若  
然則汝身應  
無知覺故曰  
身合非覺處

離外見而內  
對謂暫謝外  
見旋轉內對

居暗室中無日月燈此室暗中皆汝焦三腑若不對者云何成見若離外見內對所成合眼見暗名爲身中開眼見明何不見面若不見面內對不成見面若成此了知心及與眼根乃在虛空何成在內若在虛空自非汝體即應如來今見汝面亦是汝身汝眼已知身合非覺必汝執言身眼兩覺應有二知即汝一身應成兩佛是故應知汝言見暗名見內者無有是處

若云無論對眼與否總只見暗即爲見內則暗室中豈皆成焦腑乎若離外見云云者謂若云此所對之暗非外對身外所見之暗乃內對身內藏腑之暗則合眼見暗之時乃返觀於身內矣何開眼見明之時却不能返觀己面乎開眼既不能返觀

此中間即指  
潛根

己面則閉眼即爲內對之說亦非矣汝眼知即在虛空則與身相離身即不應覺矣必執云身自有覺空中之眼亦自有知則是二知兩佛矣

阿難言我嘗聞佛開示四衆由心生故種種法生由法生故種種心生我今思惟即思惟體實我心性隨所合處心則隨有亦非內外中間三處

佛言心法相生正謂心境皆從業識變起同時妄有離心無境離境無心如交蘆互倚耳非謂心能生境界能生心也尊者乃以爲隨其攀緣何法之時即作心在之處今人有謂想千里便到千里想何物便是何物正同此病

佛告阿難汝今說言由法生故種種心生隨所合處心隨有者是心無體則無所合若無有體而能合者



捏觸也

則十九界因七塵合是義不然若有體者如汝以手自捏其體汝所知心為復內出為從外入若復內出還見身中若從外來先合見面

合者如蓋合函必彼此有體如六塵因有實體相方能與根等合而成十八界思維心若無體相何能合乎若執云無體能合則是僅合虛名矣則亦應有無體之第七塵合成無體之第十九界耶則十九界三句反言之以證其不然也

汝喻心門喻  
眼言門不能  
見也

阿難言見是其眼心知非眼為見非義佛言若眼能見汝在室中門能見不則諸已死尚有眼存應皆見物若見物者云何名死阿難又汝覺了能知之心若必有體為復一體為有多體今在汝身為復徧體為不徧體若一體者則汝以手捏一支時四支應覺若

咸覺者捏應無在若捏有所則汝一體自不能成若多體者則成多人何體為汝若徧體者同前所捏若不徧者當汝觸頭亦觸其足頭有所覺足應無知今汝不然是故應知隨所合處心則隨有無有是處

為見非義者謂眼名為見心名為知以見屬心非義也門雖通見然必有門內之人然後能見室外之物如諸已死雖有眼而不能見則可知見乃心而執定見是眼者之非矣一體者四支共一心體也多體者四支各一心體也徧體者一心普滿於四支也不徧者一心不普滿於四支也蓋心非一非多非徧非不徧元無定體既無定體則不隨有定之法合可知矣

一體多體以  
數言徧體不  
徧體以量言

阿難白佛言世尊我亦聞佛與文殊等諸法王子談

實相時世尊亦言心不在內亦不在外如我思惟內無所見外不相知內無知故在內不成身心相知在外非義今相知故復內無見當在中間

謂心在內則不能見藏腑謂心在外則應身心不相知或謂外不相知不字應作又字亦通世尊所言不在內外者正言心無定在不滯於一處非謂在中也纔喚作中即有定在矣

佛言汝言中間中必不迷非無所在今汝推中中何為在為復在處為當在身若在身者在邊非中在中同內若在處者為有所表為無所表無表同無表則無定何以故如人以表表為中時東看則西南觀成北表體既混心應雜亂

表者標物以顯中也無表則無中矣有表中亦無

定在也

阿難言我所說中非此二種如世尊言眼色為緣生於眼識眼有分別色塵無知識生其中則為心在

世尊之意以眼色二種為生識之緣非謂眼色即能生識以識自有能生種子故

佛言汝心若在根塵之中此之心體為復兼二為不兼二若兼二者物體雜亂物非體知成敵兩立云何為中兼二不成非知不知即無體性中何為相是故應知當在中間無有是處

物非體知者塵物無知而根體有照故曰雜亂也根塵各兩立無中位矣若不兼二則既非根之有知又非塵之不知體性尚無中何為相乎

阿難白佛言世尊我昔見佛與大目連須菩提富樓

物非體知者  
物塵非如根  
體之有知也  
若然則體與  
心相成物與  
心相敵一或  
一敵立兩成  
邊此心即應  
分墮兩邊可  
云中乎

內卽根處外  
卽塵處中間  
卽識處

中華書局聚珍仿宋版一  
那舍利弗四大弟子共轉法輪常言覺知分別心性  
既不在內亦不在外不在中間俱無所在一切無著  
名之爲心則我無著名爲心不

世尊在般若會中談無相真宗不在內外中間正  
言心無處所故云若住法則不見般若若住般若  
則不見法亦非離有相法別立無相般若以相卽  
無相全是般若故經云若學般若應學一切法何  
以故般若者是無住義起心卽是住著若不住著  
一切法卽是般若今尊者將心不著早是著了也  
故先德云喚作如如早是變也智不到處切忌道  
著道著卽頭角生佛之徵處固顯無處今尊者第  
七答雖已無處而却認無著爲體是著於無著也  
佛告阿難汝言覺知分別心性俱無在者世間虛空

龜毛兔角卽  
烏有之義

水陸飛行諸所物象名爲一切汝不著者爲在爲無  
無則同於龜毛兔角云何不著有不著者不可名無  
無相則無非無則相相有則在云何無著是故應知  
一切無著名覺知心無有是處

爲在爲無指一切物相言無則並不著亦不可言  
矣無相則無云何更說不著乎若云有而不著者  
則是有物相而不可名無矣既非無則有相既云  
相有則明明有此相在汝心中矣云何無著乎蓋  
既說不著卽墮有相既有相卽非不著也世人  
計心之住處者不過此七處皆無是處則妄情盡  
矣蓋法身無在無不在但尊者執迹生情故問處  
句句成病世尊隨方解縛故答處句句成藥古德  
云會得則死句皆成活句會不得則活句皆成死

句神奇化爲臭腐臭腐復化爲神奇實無定法也爾時阿難在大衆中旣從座起偏袒右肩右膝著地合掌恭敬而白佛言我是如來最小之弟蒙佛慈愛雖今出家猶恃嬌憐所以多聞未得無漏不能折伏娑毗羅呪爲彼所轉溺於淫舍當由不知真際所詣惟願世尊大慈哀憫開示我等奢摩他路令諸闍提墮彌戾車作是語已五體投地及諸大衆傾渴翹佇欽聞示誨

闍提華言信不具蓋無善根者也彌戾車華言惡見

爾時世尊從其面門放種種光其光晃耀如百千日普佛世界六種震動如是十方微塵國土一時開現佛之威神令諸世界合成一界其世界中所有的一切

諸大菩薩皆住本國合掌承聽

光如百千日諸智將現之瑞兆也六種震動諸識將破之瑞兆也十方開現覆蔽將開之瑞兆也諸界合一分隔將合之瑞兆也諸菩薩住本國承聽流轉將息之瑞兆也佛身本普周沙界一現則一切現華嚴釋迦佛於七處說法則不可說不可說世界中皆有釋迦佛於七處說法皆互攝互入周徧含容之旨也經中凡言現光現瑞現佛現界皆倣此六種者動起涌震吼擊也從面門者覲面相呈也

佛告阿難一切衆生從無始來種種顛倒業種自然如惡又聚諸修行人不能得成無上菩提乃至別成聲聞緣覺及成外道諸天魔王及魔眷屬皆由不知

二種根本錯亂修習猶如煮砂欲成嘉饌縱經塵劫終不能得

業者現行及習氣種者種子自然相聚如惡又也惡又西域菓名每三菓一聚聲聞四諦教者也四諦者苦集滅道也註見後緣覺註見前外道遊心道外者也諸天奉戒定欣求樂果者也魔王不斷姪嗔惱害正修者也

云何二種阿難一者無始生死根本則汝今者與諸衆生用攀緣心爲自性者

卽前七處所執之心後文所訶之非心也或流逸而奔或幽閒而守皆此心也此正是生死根本

二者無始菩提涅槃元清淨體則汝今者識精元明能生諸緣緣所遺者由諸衆生遺此本明雖終日行

能生一切緣心而此箇却

自緣不及故曰所遺

識精元明者八識之精體所具本元明性也元明二字連讀卽下本明二字意

遺字是不覺自遺以其非返緣所能到也註意似隔一層○遺字要跟緣字看既屬緣心豈能到此

而不自覺枉入諸趣

涅槃華言圓寂真本圓而妄本寂也元者本來卽如是不待修持者也識精元明者八識之精元六根所具本來圓湛不生滅性也二今者皆是就尊者與衆生之現量言所謂直指人心也能生諸緣緣所遺者如日光能現諸物之色人但謂物有青黃之色而反忘其爲日光所顯也衆生日逐於緣而不能返則此所遺而不能至者遂永成遺矣雖終日行而不自覺日用不知也本非諸趣所能牢籠而爲其所牢籠故曰枉也此本明須一念不生方能冥契六識動時卽稍似難悟故初下手當斥識用根也

阿難汝今欲知奢摩他路願出生死今復問汝卽時

前塵謂現前  
所對六塵虛  
妄相即前塵  
之影像言此  
但是六塵影

如來舉金色臂屈五輪指語阿難言汝今見不阿難  
言見佛言汝何所見阿難言我見如來舉臂屈指為  
光明拳耀我心目佛言汝將誰見阿難言我與大眾  
同將眼見佛告阿難汝今答我如來屈指為光明拳  
耀汝心目汝目可見以何為心當我拳耀阿難言如  
來現今徵心所在而我以心推窮尋逐即能推者我  
將為心佛言咄阿難此非汝心

此非汝心四字直捷了當所以二祖求此妄心了  
不可得初祖即付法也一咄字如獅子一吼能使  
野干腦裂汝將誰見者汝用何物見也

阿難瞿然避坐合掌起立白佛此非我心當名何等  
佛告阿難此是前塵虛妄相想惑汝真性由汝無始  
至於今生認賊為子失汝元常故受輪轉

像中所現之  
緣想尚非識  
之見分云何  
認以為心若  
夫識之見分  
則靈明昭澈  
無體無相雖  
全在妄亦更  
無此影像可  
得故下文云  
舍吐十虛寧  
有方所也

此想乃心所流逸而生者如大海所起之漚心海  
為後智漚想為前塵此想不真故曰虛妄相

阿難白佛言世尊我佛寵弟心愛佛故令我出家我  
心何獨供養如來乃至徧歷恒沙國土承事諸佛及  
善知識發大勇猛行諸一切難行法事皆用此心縱  
令謗法永退善根亦因此心若此發明不是心者我  
乃無心同諸土木離此覺知更無所有云何如來說  
此非心我實驚怖兼此大眾無不疑惑惟垂大悲開  
示未悟

若果無心誰知無心

爾時世尊開示阿難及諸大眾欲令心入無生法忍  
於獅子座摩阿難頂而告之言如來常說諸法所生  
惟心所現一切因果世界微塵因心成體阿難若諸

因心成體以  
上言心必不

無清淨則在纏  
不昏妙淨則  
出障圓明故  
總號明心者  
性一切心乃  
言此明心者  
與一切法作  
性之心性字  
是活字

世界一切所有其中乃至草葉縷結詰其根元咸有  
體性縱令虛空亦有名貌何況清淨妙淨明心性一  
切心而自無體

於三界內外不見有少法生不見有少法滅超情  
離見一一當體皆即真如實相名曰無生法忍忍  
者無所不受也具如如不動之義性一切心者一  
切之法皆真心中所現一切法本無自性但依真  
心為彼實性故也

若汝執恠分別覺觀所了知性必為心者此心即應  
離諸一切色香味觸諸塵事業別有全性如汝今者  
承聽我法此則因聲而有分別縱滅一切見聞覺知  
內守幽閑猶為法塵分別影事我非勅汝執為非心  
但汝於心微細揣摩若離前塵有分別性即真汝心

此心既託前  
塵而現分別  
之影塵滅而  
心豈能存如  
形滅而影亦  
忘法身斷滅者  
順阿難意執  
緣塵之心為  
法身也

若分別性離塵無體斯則前塵分別影事塵非常住  
若變滅時此心則同龜毛兔角則汝法身同於斷滅  
其誰修證無生法忍

恠堅執也別有全性謂離諸塵而另有一無滲漏  
完全之體性如水於波流之相狀外別有濕性也  
聽法心乃因音聲而起分別是滲漏心非完全心  
體也此境全托分別而後分明一不分別境即沈  
沒其根本即是分別故不能自擺脫自己之根本  
也內守幽閑尚是意根乃空寂之法塵也亦是以  
細分別心持彼寂境但是影事而非真也佛所言  
乃真心不逐根塵為有無如水之濕波流之時固  
有濕波流止息時濕並不無尊者所認之心乃妄  
心離根塵則無體如但認波流之湍起相為水故

當波流之時雖似有而波流止息時則此湍起相竟無也

即時阿難與諸大眾默然自失佛告阿難世間一切諸修學人現前雖成九次第定不得漏盡成阿羅漢皆由執此生死妄想誤為真實是故汝今雖得多聞不成聖果

九次第定四禪四空及滅受想之定也內守微細之極故妄想似滅耳非真無漏也若真得真實則妄體本空一即一切一切即一何執之有

阿難聞已重復悲淚五體投地長跪合掌而白佛言自我從佛發心出家恃佛威神常自思惟無勞我修將謂如來惠我三昧不知身心本不相代失我本心雖身出家心不入道譬如窮子捨父逃逝今日乃知

滅受想定惟三果聖人能入亦名非學非無學定以其伏第七俱生我執故名非學以出定時非非想天一分細微我愛猶存故名非無學也由

雖有多聞若不修行與不聞等如人說食終不能飽世尊我等今者二障所纏良由不知寂常心性惟願如來哀愍窮露發妙明心開我道眼

二障事障理障也

即時如來從胸卍字湧出寶光其光晃昱有百千色十方微塵普佛世界一時周徧徧灌十方所有寶刹諸如來頂旋至阿難及諸大眾告阿難言我今為汝建大法幢亦令十方一切眾生獲妙微密性淨明心得清淨眼

卍者西域萬字如來胸前萬德吉祥紋也出寶光百千色者河沙智用之真智將洞開之瑞兆也十方普徧者圓照法界之瑞兆也徧灌諸刹佛頂者上齊諸佛之瑞照也旋至阿難尊者等者下等眾

此非非想愛未斷所以不得漏盡成阿羅漢而非非想愛亦即是此生死妄想而已

刹字翻土田即指塵界以其為如來化境故曰寶刹性淨明心謂性淨性明之性微密即指此心如妙字者以其即微顯也



先前也

生之瑞兆也從胸卍字者皆從此具萬德之方寸  
中出也建大法幢明標大法也前放光表破妄此  
放光表顯真

阿難汝先答我見光明拳此拳光明因何所有云何  
成拳汝將誰見阿難言由佛全體闍浮檀金脆如寶  
山清淨所生故有光明我實眼觀五輪指端屈握示  
人故有拳相佛告阿難如來今日實言告汝諸有智  
者要以譬喻而得開悟阿難譬如我拳若無我手不  
成我拳若無汝眼不成汝見以汝眼根例我拳理其  
義均不阿難言唯然世尊既無我眼不成我見以我  
眼根例如來拳事義相類

此下顯見是心也但眼見色之時一如鏡中無別  
分析卽是見性若起念分別卽屬識矣故卽眼一

根而示之使知人之見非關肉眼豁同太虛無礙  
無邊常住不動周圓無窮也餘根可例知闍浮檀  
樹果汁入水砂石皆成金以此金方寸置暗室中  
光明如晝置一粒於常金中則常金皆失色佛身  
光色似之汝將誰見佛已三問矣尊者總以眼對  
故此下乃顯見是心而非眼也

佛告阿難汝言相類是義不然何以故如無手人拳  
畢竟滅彼無眼者非見全無所以者何汝試於途詢  
問盲人汝何所見彼諸盲人必來答汝我今眼前惟  
見黑暗更無他矚以是義觀前塵自暗見何虧損  
盲者雖不見明然却能見暗不過無明境耳非無  
見也目前所現之境自暗耳見無虧損也

阿難言諸盲眼前惟覩黑暗云何成見佛告阿難諸

盲無眼惟覩黑暗與有眼人處於暗室二黑有別爲  
無有別如是世尊此暗中人與彼羣盲二黑校量曾  
無有異阿難若無眼人全見前黑忽得眼光還於前  
塵見種種色名眼見者彼暗中人全見前黑忽獲燈  
光亦於前塵見種種色應名燈見若燈見者燈能有  
見自不名燈又則燈觀何關汝事是故當知燈能顯  
色如是見者是眼非燈眼能顯色如是見性是心非  
眼

前訶妄識則曰非心今薦見性則曰是心但令知  
其離彼肉眼不藉明塵別有全性所謂靈光獨耀  
迴脫根塵也驗盲人能見暗可知無眼有見而此  
見與眼了不相干又可知見暗之時誠亦是見更  
可知見乃是心而此見精離彼肉眼別有全性自

體誠非離塵無體之心矣顯見是心竟

阿難雖復得聞是言與諸大衆口已默然心未開悟  
猶冀如來慈音宣示合掌清心佇佛悲誨爾時世尊  
舒兜羅錦網相光手開五輪指誨敕阿難及諸大衆  
我初成道於鹿園中爲阿若多五比丘等及汝四衆  
言一切衆生不成菩提及阿羅漢皆由客塵煩惱所  
誤汝等當時因何開悟今成聖果

此下顯見不動也阿若多憍陳那尊者之名也華  
言本際五比丘乃佛初出家時王命父族三人母  
族二人隨侍者也陳那尊者於五人中首悟

時憍陳那起立白佛我今長老於大衆中獨得解名  
因悟客塵二字成果世尊譬如行客投寄旅亭或宿  
或食宿食事畢俶裝前途不遑安住若實主人自無

四衆謂僧俗  
弟子比丘比  
邱尼優婆塞  
優婆夷也

攸往如是思惟不住名客住名主人以不住者名爲客義又如新霽清陽升天光入隙中發明空中諸有塵相塵質搖動虛空寂然如是思惟澄寂名空搖動名塵以搖動者名爲塵義佛言如是

憍陳那亦曰憍陳如卽阿若多尊者之姓也華言火器蓋事火之族也出家年久曰長老

卽時如來於大衆中屈五輪指屈已復開開已又屈謂阿難言汝今何見阿難言我見如來百寶輪掌衆中開合佛告阿難汝見我手衆中開合爲是我手有開有合爲復汝見有開有合阿難言世尊寶手衆中開合我見如來手自開合非我見性有開有合佛言誰動誰靜阿難言佛手不住而我見性尙無有靜誰爲無住佛言如是

當尊者端視佛時其見性湛然盈滿如來之手在此見性中開合不住則佛手同於客塵而尊者之見卽同於主空誰動誰靜者我之手與汝之見誰爲動誰爲不動也夫靜必因曾有動而後顯今此見性從來不曾動尙不可說靜何況說動乎可知此性本來不動非由攝念而得制伏而然也旣知佛手開合見性實無動靜則凡一切萬相及諸世界任其紛亂動止而實無動靜矣人能常不昧此何至爲境所奪乎輪掌佛之手足中心各有一千輻輪相故

於是如來從輪掌中飛一寶光在阿難右卽時阿難回首右盼又放一光在阿難左阿難又則回首左盼佛告阿難汝頭今日因何搖動阿難言我見如來出

若復者若果也言衆生若果明了此義也汝觀下又使即阿難印證之當益了了也  
身字跟上頭

妙寶光來我左右故左右觀頭自搖動阿難汝盼佛光左右動頭爲汝頭動爲復見動世尊我頭自動而我見性尚無有止誰爲搖動佛言如是  
尊者已悟見不屬眼覺此見離眼湛然獨立頭自動而見未嘗動也知此則凡此身往來千里萬里乃至恒沙世界死此生彼而此性常如虛空無所動矣人能不昧此則行住坐臥及死生去來皆在自性定中矣何至爲身所累乎  
於是如來普告大衆若復衆生以搖動者名之爲塵以不住者名之爲客汝觀阿難頭自動搖見無所動又汝觀我手自開合見無舒卷云何汝今以動爲身以動爲境終始洎終念念生滅遺失真性顛倒行事性心失真認物爲己輪迴是中自取流轉

字境字跟上  
手字以手是  
他人之手故  
曰境也語意  
謂汝今既知  
動爲身境乃  
猶從始洎終  
云云誠可怪  
矣

云何汝等今者但以動爲身以動爲境而不知此  
生滅之身境外有常住之真性哉顯見不動竟顯  
示見性至此已昭昭不昧但人不可從昭昭靈靈  
之盈滿處誤認識神須知有見有得皆是意識而  
非根中之真性也

大佛頂如來密因修證了義諸菩薩萬行首楞嚴經  
會歸卷之一

佺仲偓

男佶挹山校錄

保季申



中華書局聚珍版

大佛頂如來密因修證了義諸菩薩萬行首楞嚴經  
會歸卷之二

清本集註補正

爾時阿難及諸大眾聞佛示誨身心泰然念無始來  
失却本心妄認緣塵分別影事今日開悟如失乳兒  
忽遇慈母合掌禮佛願聞如來顯出身心真妄虛實  
現前生滅與不生滅二發明性

此下顯見不滅也求佛顯出身心孰為不生滅  
之真實性孰為生滅之虛妄性也二發明性者求  
將此真妄二性在身心中之發現明著者而指示  
之也

時波斯匿王起立白佛我昔未承諸佛誨教見迦旃  
延毗羅胝子咸言此身死後斷滅名為涅槃我雖值

今日開悟即  
謂了達客塵  
主空之義誠  
能悟此則身  
心真妄虛實  
現前生滅及  
不生滅復何  
所疑但阿難  
所以為悟者  
一為世尊所  
捫指一傍陳  
那之指陳正  
所謂依他作  
解返省猶迷  
故願顯出二

義冀以發明也

見二人皆宗斷

佛今猶狐疑云何發揮證知此心不生滅地今此大衆諸有漏者咸皆願聞

迦旃延華言翦髮毗羅胝華言不作外道六師中之二種也

佛告大王汝身現在今復問汝汝此肉身爲同金剛常住不朽爲復變壞世尊我今此身終從變滅佛言大王汝未曾滅云何知滅世尊我此無常變壞之身雖未曾滅我觀現前念念遷謝新新不住如火成灰漸漸銷殞殞亡不息決知此身當從滅盡佛言如是大王汝今生齡已從衰老顏貌何如童子之時世尊我昔孩孺膚腠潤澤年至長成血氣充滿而今頽齡迫於衰髦形色枯瘁精神昏昧髮白面皺逮將不久如何見比充盛之時佛言大王汝之形容應不頓朽

王言世尊變化密移我誠不覺寒暑遷流漸至於此何以故我年二十雖號年少顏貌已老初十歲時三十之年又衰二十於今六十又過於二觀五十時宛然強壯世尊我見密移雖此殂落其間流易且限十年若復令我微細思惟其變寧惟一紀二紀實惟年變豈惟年變亦兼月化何值月化兼又日遷沈思諦觀刹那刹那念念之間不得停住故知我身終從變滅

殂落遷謝也一紀十二年也一念具九十刹那以利刃透九十紙爲一念準分刹那六十又過於二者王時年六十二也

佛告大王汝見變化遷改不停悟知汝滅亦於滅時汝知身中有不滅耶波斯匿王合掌白佛我實不知

佛言我今示汝不生滅性大王汝年幾時見恆河水  
王言我生三歲慈母攜我謁耆婆天經過此流爾時  
即知是恆河水佛言大王如汝所說二十之時衰於  
十歲乃至六十日月歲時念念遷變則汝三歲見此  
河時至年十三其水云何王言如三歲時宛然無異  
乃至於今年六十二亦無有異佛言汝今自傷髮白  
面皺其面必定皺於童年則汝今時觀此恆河與昔  
童時觀河之見有童髦不王言不也世尊

耆婆華言長命蓋祠此天神也雖髦則眼昏似與  
童時異然自是眼暗非關見性也

佛言大王汝面雖皺而此見精性未曾皺皺者為變  
不皺非變變者受滅彼不變者元無生滅云何於中  
受汝生死而猶引彼末伽黎等都言此身死後全滅

末伽黎亦宗  
斷見

王聞是言信知身後捨生趣生與諸大眾踊躍歡喜  
得未曾有

末伽黎華言不見道外道六師之一王引彼二佛  
答此一互舉也捨生趣生猶云死而不死也顯見  
不滅竟

阿難即從坐起禮佛合掌長跪白佛世尊若此見聞  
必不生滅云何世尊名我等輩遺失真性顛倒行事  
願興慈悲洗我塵垢即時如來垂金色臂輪手下指  
示阿難言汝今見我毋陀羅手為正為倒阿難言世  
間眾生以此為倒而我不知誰正誰倒佛告阿難若  
世間人以此為倒即世間人將何為正阿難言如來  
豎臂兜羅綿手上指於空則名為正佛即豎臂告阿  
難言若此顛倒首尾相換諸世間人一倍瞻視則知

心雖不失而  
已倒人所難  
明臂雖不失  
而己倒人所  
易曉故以易  
例難  
一倍一併也  
言一併若此

如來之身四句是正答遺失真性之問下乃明其非遺而遺故令諦觀之而悟其顛倒之故也○如來號正徧知如手雖無增但上指於空則頭是頭尾是尾舉世皆以為正也汝等號性顛倒如手雖不減但垂臂下指則頭作尾尾作頭舉世皆以為顛倒也正徧知謂其成正知

汝身與諸如來清淨法身比類發明如來之身名正徧知汝等之身號性顛倒隨汝諦觀汝身佛身稱顛倒者名字何處號為顛倒於是阿難與諸大眾瞪瞽瞻佛目睛不瞬不知身心顛倒所在

此及下皆顯見不失也若此見聞者六根元同顯見即是顯聞也毋陀羅華言印尊者不敢自定正倒但就世人所稱佛本意只欲顯倒正之皆臂原不貴辨其倒正故曰即世間人將何為正也首尾相換者下垂是換首作尾也一倍瞻視者瞻視不同也若此顛倒云云者謂此臂垂豎而首尾相換而世人遂分倒分正瞻視不同亦如如來之與眾生世人皆分視之一為正徧知一為性顛倒而不等類齊觀也然眾生之顛倒諦觀之其體本空顛

見徧知一切

妙明者心之照用真精者心之寂體具二故曰妙心本妙二字雙貫下妙心兩層圓妙明心

倒之名原無實處正徧知固是真心性顛倒亦但似失而非真無同於手之但有倒之虛名垂之幻相而非無臂也比類發明謂手之倒正與身之如來正徧知眾生性顛倒相比類而發明正倒之皆臂佛眾生之皆非失也此是以喻顯法而其中又以倒正皆臂顯佛眾生之皆非失是喻中之喻層次重重前後中間錯綜鉤貫細閱自見也

佛興慈悲哀憫阿難及諸大眾發海潮音徧告同會諸善男子我常說言色心諸緣及心所使諸所緣法惟心所現汝身汝心皆是妙明真精妙心中所現物云何汝等遺失本妙圓妙明心寶明妙性認悟中迷晦昧為空空晦暗中結暗為色色雜妄想相為身聚緣內搖趣外奔逸昏擾擾相以為心性一迷為心



者寂而常照  
寶明妙性者  
照而常寂只  
今現現成云  
無餘無欠云  
何汝等不肯  
體認觀面遺  
失反於此本  
悟體中僅體  
認取一點迷  
情也此迷即  
悟中之迷雖  
迷而未嘗遺  
失悟體雖未  
嘗遺失悟體  
而固已顛倒  
成迷悟中迷  
三字一章眼  
目  
倍者加甚也  
○上文如來

所粘現前見  
性便是普含  
普現之心正  
如大海全體  
今阿難所計  
見聞必不生  
滅仍復局於  
身中正如海  
中一漚認此  
爲心仍未出  
迷  
大文爲空爲  
字言其於無  
明晦昧中現  
一頑空之相  
也  
聚緣內搖謂  
聚緣內搖謂  
氣於內搖蕩  
謂我悟法全  
仗緣心故現

中華書局聚珍仿宋版  
決定惑爲色身之內不知色身外洎山河虛空大地  
咸是妙明真心中物譬如澄清百千大海棄之惟認  
一浮漚體目爲全潮窮盡瀛渤汝等即是迷中倍人  
如我垂手等無差別如來說爲可憐愍者

廣大而應不失時爲海潮音色十一色法也心八  
識心法也諸緣生心之四緣生色之二緣也心所  
使法五十一心法也諸所緣法廣指善惡邪正世  
出世間一切法也真心如太虛空一切皆現其中  
不一不異本自圓成如倒正之皆手世人迷此而  
妄認色空生滅如但堅分倒正而反忘手也晦昧  
爲空者迷本性之明而成無明昏然而空所謂迷  
妄有虛空也空晦暗中結暗爲色者暗中結成色  
相所謂想澄成國土也色雜妄想相爲身者四

大之色與妄想之心和合而有身所謂知覺乃衆  
生也聚緣內搖者有肝心脾肺腎卽有精神魂魄  
意蓋有假合之四大相卽有光影之妄緣氣於中  
積聚著之卽爲賊也又諸緣聚於外而搖內心亦  
通趣外奔逸者物交物而相引逐外緣而出也此  
本色身所具故一迷此決定惑爲心在身內豈知  
此身心及山河大地皆妙明心中物乎顯見不失  
竟

阿難承佛悲救深誨垂泣叉手而白佛言我雖承佛  
如是妙音悟妙明心元所圓滿常住心地而我悟佛  
現說法音現以緣心允所瞻仰徒獲此心未敢認爲  
本元心地願佛哀愍宣示圓音拔我疑根歸無上道  
此下顯見無還也尊者謂我雖獲識此圓滿妙心

在仍以爲緣  
心實可戀慕  
徒獲此心是  
指妙明心如  
此阿難即如  
來所教驗之  
於己仍以緣  
心爲我有不  
敢以妙心爲  
我有也  
聽法豈能不  
用緣心所謂  
以緣心聽法  
者謂執著緣  
心以承領佛  
法也如是則  
所聽之法不  
過就緣心中  
生些義解義  
解亦屬塵緣  
故曰此法亦

不動不失然現在不得其用尚只得緣心之用故  
不敢認此圓滿妙心也蓋平素用力於緣心熟於  
妙心生處不能遽用熟處不能遽捨耳  
佛告阿難汝等尚以緣心聽法此法亦緣非得法性  
如人以手指月示人彼人因指當應看月若復觀指  
以爲月體此人豈惟亡失月輪亦亡其指何以故以  
所標指爲明月故豈惟亡指亦復不識明之與暗何  
以故即以指體爲月明性明暗二性無所了故汝亦  
如是

以緣心聽法則法亦緣者法隨心變如人但盲目  
則明耀之境俱成暗境故曰非得真實之法性也  
研究佛乘披尋寶藏者一一須銷歸自己言言使  
冥合真心但莫執義上之文隨言生解直須探詮

緣非得自心  
中之法性也  
○緣心緣字  
能緣之識法  
緣緣字所緣  
之境  
手喻法音觀  
指喻生義解  
月喻妙心  
分別法音即  
緣心從緣心  
入能證到緣  
心前之妙心  
則自應離音  
有性  
拘舍離以定  
力通入萬劫  
此外則冥然  
莫辨立爲冥  
性且謂是諸  
法實性故稱

下之旨契本會宗則天真之道不昧而無師之智  
現前矣故因指當看月不可但看指也  
若以分別我說法音爲汝心者此心自應離分別音  
有分別性譬如客寄宿旅亭暫止便去終不常住  
而掌亭人都無所去名爲亭主此亦如是若真汝心  
則無所去云何離聲無分別性斯則豈惟聲分別心  
分別我容離諸色相無分別性如是乃至分別都無  
非色非空拘舍離等昧爲冥諦離諸法緣無分別性  
則汝心性各有所還云何爲主

暫止便去者旅亭之客都無所去者掌亭之主真  
心則無去矣若以分別說法音爲心此心即應離  
前塵而別有全體矣云何離聲遂無乎豈特聲中  
之分別心如是哉於色亦然如是乃至分別都無

爲諦○彼卽  
以此冥諦爲  
法緣若離此  
冥諦法緣亦  
卽無分別性

見精屬阿難  
言

之冥諦但是無有實體之斷空若離彼法緣之前  
塵而卽無別有分別之自性也拘舍離亦外道之  
名愚昧不明以冥然無記爲是號爲冥諦

阿難言若我心性各有所還則如來說妙明元心云  
何無還惟垂哀愍爲我宣說佛告阿難且汝見我見  
精明元此見雖非妙精明心如第二月非是月影汝  
應諦聽今當示汝無所還地

月有三相一者天上之月二者人以手捏目望月  
遂成二輪取其捏出者爲第二月三者水中月影  
第二月雖非真月然離真月亦無第二月之可見  
總只不捏則第二月卽真月矣總只歇心則見精  
卽妙精明心矣所謂知見無見卽無漏真淨也前  
云見是心此又云非妙者見精明心非定真妄昧

註中昧之卽妙  
粗明之卽未透  
二語尙未透  
脫擬更之曰  
若起分別則  
真隨妄轉不  
得云妙矣若  
離塵有性則  
凡妄皆真卽  
此便妙矣

之卽粗明之卽妙前指明言此就昧者言耳又於  
心真如門則爲真於生滅門則是阿賴耶識兼真  
帶妄以帶妄故曰非妙

阿難此大講堂洞開東方日輪升天則有明曜中夜  
黑月雲霧晦暝則復昏暗戶牖之隙則復見通牆宇  
之間則復觀壅分別之處則復見緣頑虛之中徧是  
空性鬱埒之象則紆昏塵澄霽斂氛又觀清淨阿難  
汝咸看此諸變化相吾今各還本所因處云何本因  
阿難此諸變化明還日輪何以故無日不明明因屬  
日是故還日暗還黑月通還戶牖壅還牆宇緣還分  
別頑還虛空鬱埒還塵清明還霽則諸世間一切所  
有不出斯類汝見八種見精明性當欲誰還何以故  
若還於明則不明時無復見暗雖明暗等種種差別

阿難此時仍未全捨緣心却於佛法音上認取昭昭靈靈一段光景現在目前者喚作見性所以不敢謂是我之真性不知設有一靈昭昭靈靈光景便是物件而非見性

見無差別諸可還者自然非汝不汝還者非汝而誰則知汝心本妙明淨汝自迷悶喪本受輪於生死中常被漂溺是故如來名可憐愍

分別者種種可指判之物也非分別心也緣者種種物之差別相也顯見無還竟

阿難言我雖識此見性無還云何得知是我真性

此下顯見不雜也尊者謂我雖知此見性不與諸相俱還而實常與水陸空行等物混雜無分今於諸物之中將辨何者是物象何者是我之見性乎佛告阿難吾今問汝今汝未得無漏清淨承佛神力見於初禪得無障礙而阿那律見閻浮提如觀掌中庵摩羅果諸菩薩等見百千界十方如來窮盡微塵清淨國土無所不矚衆生洞視不過分寸阿難且吾

破之

四天王宮殿

與日月宮齊

此初禪見量

所及

行字總承水

陸空三字

分別自他者

物是他見是

自

七金山次於

日月宮

見性與見精

不同此精二

字即指見精

而見精之妙

明即是見性

上文無還科

中見精明元

雖非妙精明

與汝觀四天王所住宮殿中間徧覽水陸空行雖有昏明種種形像無非前塵分別留礙汝應於此分別自他今吾將汝擇於見中誰是我體誰爲物相阿難極汝見源從日月宮是物非汝至七金山周徧諦觀雖種種光亦物非汝漸漸更觀雲騰鳥飛風動塵起樹木山川草芥人畜咸物非汝阿難是諸近遠諸有物性雖復差殊同汝見精清淨所矚則諸物類自有差別見性無殊此精妙明誠汝見性

初禪能見一四天下阿難尊者承佛力而見與之

等也阿那律華言無貧尊者名也此尊者能見娑

婆界閻浮提恐是娑婆界三字之誤庵摩羅菓華

言難分別桃李相疑生熟難分之菓也無非前塵

分別留礙者謂此諸相皆是前塵分別之見停留

心如第二月  
所爭只在妙  
與未妙此處  
於精字下加  
妙字便是真  
月非第二月  
故曰誠汝見  
性  
閻浮提特娑  
婆界中之一  
洲  
上文各物字  
指物類此下  
各物字是指  
此昭昭靈靈  
一段光景頓  
在眼前者喚  
作一物與上  
之物類比例  
發明上文非  
正答特先將

物之是他非  
自處坐定爲  
下文起例此  
下方是正答  
借上施辯使  
知見性非他  
便悟見性是  
自○若見是  
物以下以見  
物是物以應  
可見破之又  
則汝今以下  
以見是物下  
物亦能見破  
之阿難以下  
總結註中凡  
詮物字處多  
隔膜  
吾縱目時此  
見既有顯設  
處則吾收視

障礙於其中蓋謂與見雜也擇於見中者於所見之中而辨擇之也物類不一見有近遠然總此一能見之性而已此精妙明誠汝見性者正答云何得知是我真性閻浮提華言瞻部即南瞻部洲也娑婆華言堪忍

若見是物則汝亦可見吾之見

物自是物見自是見了不相雜若謂此見即是諸物既成物則可見矣則吾亦可見汝之見汝亦可見吾之見也

若同見者名爲見吾意謂若彼此同見即爲見吾之見

若謂吾視物時吾之見即與物爲一汝又見此物即是併吾之見一齊俱見耶  
吾不見時何不見吾不見之處

吾有時縱目取相則見物有時收視離相則不見汝若當吾見物之時依彼同見之物謬言見吾之見則當吾收視離相之時何不併吾不見之體亦見之而指其所在耶不見之時既不能見則同見之時亦豈真能見哉

若見不見自然非彼不見之相

若謂汝能見吾所不見之體歟夫我正當不見物之時則此見自然不在所不見之物相上而非彼物相矣豈得云見物即見吾乎

若不見吾不見之地自然非物云何非汝

汝若不能見吾所不見之地則更自然非物矣夫合可見不可見而皆非物云何非汝之自性乎可見尚然非物而況不可得見豈猶同於物乎

時此見當有  
撒回處故曰  
何不見吾不  
見之處  
不見之相仍  
指頭在面前  
者言之既已  
收視則向之  
昭昭靈靈一  
段光景頓在  
面前者變為  
寂寂寥寥一  
段景象頓在  
面前故加彼  
字彼字不指  
人說是指面  
前之相說○  
若謬謂能見  
吾之不見則  
汝所見者只  
是吾之收視

而已自然非  
彼無邊寂寥  
之相亦為汝  
所見也  
此節乃轉正  
言之言地者  
跟上相字來  
此相原有所  
居之地若汝  
實不能見則  
吾開眼時之  
見汝亦不能  
見而此見性  
自然非頓在  
眼前之一物  
既非他必是  
自而云何非  
汝乎  
此節仍承若  
見是物來見  
既是物則此

又則汝今見物之時汝既見物物亦見汝體性紛雜  
則汝與我并諸世間不成安立

又若我之見既與彼物一彼中既有我之見則汝  
能見彼彼亦應能見汝矣汝見物反成物見汝矣  
物體汝性紛雜則汝與我及世間之物皆賓主不  
分混亂遊移不成安立矣

阿難若汝見時是汝非我見性周徧非汝而誰云何  
自疑汝之真性性汝不真取我求實

是汝非我者謂但是汝之見物非我之見在物上  
而見汝也見性既周徧而實不與物雜豈非汝之  
真性而誰哉又何疑耶夫了達之際尚不因於心  
念何況就他人而求自法乎親到而冥契乃入絕  
學之門返照而真空方達無為之旨顯見不雜竟

阿難白佛言世尊若此見性必我非餘我與如來觀  
四天王勝藏寶殿居日月宮此見周圓徧娑婆國退  
歸精舍祇見伽藍清心戶堂但瞻簷廡世尊此見如  
是其體本來周徧一界今在室中唯滿一室為復此  
見縮大為小為當牆宇夾令斷絕我今不知斯義所  
在願垂弘慈為我敷演

此下顯見無礙也勝藏者眾寶俱在故娑婆國指  
其通名也伽藍華言園

佛告阿難一切世間大小內外諸所事業各屬前塵  
不應說言見有舒縮譬如方器中見方空吾復問汝  
此方器中所見方空為復定方為不定方若定方者  
別安圓器空應不圓若不定者在方器中應無方空  
汝言不知斯義所在義性如是云何為在阿難若復

欲令入無方圓但除器方空體無方不應說言更除  
虛空方相所在

○言此昭昭靈靈者若果是別有自體之物則與汝當彼此互見如此則千萬人之見當有千萬物橫建於世間而衆生能安立乎非我者非有非我之見參呈於汝見中也則知汝之所謂昭昭靈靈一段光景非別有自體而見性之周徧非汝而誰乎取我求實謂

義性如是云何為在者謂但塵相有異而義性本無定與不定何得必欲求其定在乎見性本無大小大小但由於塵塵亡而大小泯矣見性更何所除乎所謂了俗無性即是真如也然此亡塵功夫亦惟達諸物本空頓息執持耳非又存此一空想也縱觀行純熟心地豁然泯身空廓不見器界始是似無礙非真證也若取著之即墮一色邊不復更開矣但不可取著永永如此觀行功極色陰消盡十方洞開無復幽暗身界內外影像分明如見掌菓方是真證也

若如汝問入室之時縮見令小仰觀日時汝豈挽見

取我言以求實非餘言非他

齊於日面若築牆宇能夾見斷穿為小寶寧無續迹是義不然

既不能挽之令上又安能縮之令小既不能引之令續又安能夾之令斷故曰是義不然也

一切衆生從無始來迷己為物失於本心為物所轉故於是中觀大觀小若能轉物則同如來身心圓明不動道場於一毛端徧能含受十方國土

夫見本不可礙物亦本不能礙然衆生畢竟成礙者正在自迷而遂為物轉耳若能內脫身心外遺

世界中翻業識妙性圓通六根互用如是浮塵及

器世界應念化為無上知覺矣則身為法性身土

為法性土盡十方世界為一隻眼盡十方世界為

一佛土以如是眼見如是土眼即土土即眼數量

此昭昭靈靈之物喚作見性不免為物所轉故與此問迷己為物者何嘗與己物同今乃迷於此理遂視己亦同一物而難徧含法界而不違本處

故曰不動道場

阿難自屈指  
飛光驗見之  
後已從分別  
心中認取此  
昭昭靈靈現  
在目前者為  
見性至聞百  
千大海一喻  
其計轉堅故  
有未敢認為

本元心地之  
疑以後重重  
與問皆此計  
所轉今被如  
來種種開示  
勢窮力屈始  
將病根一言  
呈露而曰今  
此妙性現在  
我前○分別  
有實謂能分  
別一切有實  
體用

銷滅圓明了知身若虛空心安如海萬物皆在身  
心之中何能遷動滯礙於身心哉故不動道場而  
身徧十方於一毛端徧含十方國土大中現小小  
中現大無大小相廣狹自在無礙矣得斯義則一  
一毛端一一塵中無不皆然不得斯義雖見百千  
界終有分限亦非周遍也然佛不得已說一毛耳  
其實毛猶有倫也顯見無礙竟  
阿難白佛言世尊若此見精必我妙性今此妙性現  
在我前見必我真我今身心復是何物而今身心分  
別有實彼見無別分辨我身若實我心令我今見見  
性是我而身非我何殊如來先所難言物能見我惟  
垂大慈開發未悟

此下顯見不分也尊者因此見性離根塵而獨立

遂執見性身心各自有體而起斯疑也謂在目前  
萬物上之見既是我之真性在身內能分別之心  
復是何物乎身內之心能知此在外之見彼在外  
之見性却不能知此身心若謂今之能見而在外  
者實是我心則在身內者非我矣何殊物能見我  
乎夫見性身心本非二體身心器界當體本空如  
鏡之光及鏡中影像即鏡所現非別有一物居於  
鏡中故下文佛以俱是俱非兩詰之使知兩路俱  
窮而後正告之曰本無所有元是菩提妙淨明體  
也

佛告阿難今汝所言見在汝前是義非實若實汝前  
汝實見者則此見精既有方所非無指示且今與汝  
坐祇陀林徧觀林渠及與殿堂上至日月前對恆河



或謂此與上  
文若見是物  
一段義似稍  
復不知彼是  
言見精不同  
於物相此則  
合見精與外  
物言其一而  
二二而一也

汝實見三字  
註未允以此  
是躡上文阿

難令我今見  
之言也

汝今於我師子座前舉手指陳是種種相陰者是林  
明者是日礙者是壁通者是空如是乃至草樹纖毫  
大小雖殊但可有形無不指著若必其見現在汝前  
汝應以手確實指陳何者是見阿難當知若空是見  
既已成見何者是空若物是見既已是見何者爲物  
汝可微細披剝萬象析出精明淨妙見元指陳示我  
同彼諸物分明無惑阿難言我今於此重閣講堂遠  
洎恆河上觀日月舉手指縱目所觀指皆是物無  
是見者世尊如佛所說況我有漏初學聲聞乃至菩  
薩亦不能於萬物象前剖出精見離一切物別有自  
性佛言如是如是

汝實見者謂實汝見者也從前因此見離根塵而  
獨立起心著之將此見竟成一在外在前之性今  
卽就外前之物上令其尋之依然不可得如是如  
是者卽其卽萬象之中無一物而是見也以見性  
離一切相故佛見尊者將見性分自分他分大分  
小分是分非故令其向萬象中指陳而後發明無  
是無非天地同根萬物一體之旨也前云離塵有  
體卽真汝心不變之真如也此云不能離一切物  
別有自性隨緣之真如也

佛復告阿難如汝所言無有見精離一切物別有自  
性則汝所指是物之中無是見者今復告汝汝與如  
來坐祇陀林更觀林苑乃至日月種種象殊必無見  
精受汝所指汝又發明此諸物中何者非見阿難言  
我實徧見此祇陀林不知是中何者非見何以故若  
樹非見云何見樹若樹卽見復云何樹如是乃至若

空非見云何見空若空卽見復云何空我又思惟是萬象中微細發明無非見者佛言如是如是

復云何樹者云何又名爲樹也如是如是者卽其卽萬象之中無一物而非見也以見性卽一切法故兩皆卽許先德所謂得的人道是也有出身路道非也有出身路也又曰是柱不見柱非柱不見柱是非都去了是非裏薦取蓋離是離非本無自他物我昔人云這箇若是頭上安頭這箇不是斬頭求活夫此見性量括十方體含萬法其與萬法非卽非離惟其非卽也故靈光獨耀迴脫根塵身界無干生死不繫惟其非離也故塵刹交融萬物一體用彌法界存泯自由明乎不卽之義則不淪生死明乎不離之義則不滯涅槃若相背而實相

成也

於是大衆非無學者聞佛此言茫然不知是義終始一時惶悚失其所守如來知其魂慮變惛心生憐愍安慰阿難及諸大衆諸善男子無上法王是真實語如所如說不誑不妄非末伽黎四種不死矯亂論議汝諦思惟無忝哀慕

如所如者依實理說實法稱理之談也佛雖哀衆衆雖慕佛然不諦思則負此哀慕矣四種者亦生亦滅亦變亦常亦有亦無亦增亦減皆持兩可無決定之外道也不死者謂有不死天一生不亂答人者居之之外道也

是時文殊師利法王子愍諸四衆在大衆中卽從座起頂禮佛足合掌恭敬而白佛言世尊此諸大衆不

是非是義謂  
是見與非是  
見之義

中華書局聚珍仿宋版  
悟如來發明二種精見色空是非是義世尊若此前  
緣色空等象若是見者應有所指若非見者應無所  
矚而今不知是義所歸故有驚怖非是疇昔善根輕  
虧惟願如來大慈發明此諸物象與此見精元是何  
物於其中間無是非是

精見見精也色空外物也

佛告文殊及諸大衆十方如來及大菩薩於其自住  
三摩地中見與見緣并所想相如虛空華本無所有  
此見及緣元是菩提妙淨明體云何於中有是非是  
見根也見緣塵也所想識也三摩地卽三摩提華  
言等持定有入住出入出時曰等引住時曰等持  
佛菩薩住此不見有一法云何有是不見遺一法  
云何有非乎見及緣皆是菩提者謂皆菩提心體

萬妄依於一  
真

所現耳但得菩提真體則諸根塵皆轉成菩提矣  
一部經中及註中凡言妄卽真者皆是此意蓋教  
人明真則轉妄非教人迷真逐妄也記之記之若  
錯會佛意但聞一切皆心便縱任情塵此正由不  
知真心實相故亦不知根塵之實相而循根塵以  
流逸染著墮落也

文殊吾今問汝如汝文殊更有文殊是文殊者爲無  
文殊如是世尊我真文殊無是文殊何以故若有是  
者則二文殊然我今日非無文殊於中實無是非二  
相佛言此見妙明與諸空塵亦復如是本是妙明無  
上菩提淨圓真心妄爲色空及與聞見如第二月誰  
爲是月又誰非月文殊但一月真中間自無是月非  
月

言此第二月  
豈可以爲是  
月又豈可以  
爲非月徒從  
是非二義中  
討明白此案  
終無了期若

既悟得真月  
則是非之訟  
自歇

迷己為物則  
是非迭生建  
境即心則是  
非雙亡  
不能出者糾  
纏於中此訟  
不得了脫也

覺緣即指見  
性謂親依覺  
心變起能緣  
先昔也

為無無字即非字義也謂文殊菩薩外豈可更有  
是文殊菩薩內豈可更有非也色空外之物也聞  
見內之心也此皆本是妙明真心但因妄成如第  
二月本是真月所現不可說其是亦不可說其非  
但因捏成也然總因未見真月耳若見真月則自  
然不於此第二月上妄立是非矣圓寂經云一切  
法惟心無對即自性解脫又云一切法不與眼作  
對何以故法不見法法不知法故  
是以汝今觀見與塵種種發明名為妄想不能於中  
出是非是由是真精妙覺明性故能令汝出指非指  
種種發明者種種徧計也如人占卜纔指一物一  
時便為卦爻所攝便有吉凶不能出也若得妙真  
明覺性了知見精與身心萬物本為一體豈肯復

擬見性於身心之前而謂其可指度見性於萬物  
之內而言其不可指哉物可指見不可指故曰非  
指也同一見也由是妄想故不能出由是妙性故  
能出也顯見不分竟

阿難白佛言世尊誠如法王所說覺緣徧十方界湛  
然常住性非生滅與先梵志娑毗迦羅所談冥諦及  
投灰等諸外道種說有真我徧滿十方有何差別世  
尊亦曾於楞伽山為大慧等敷演斯義彼外道等常  
說自然我說因緣非彼境界我今觀此覺性自然非  
生非滅遠離一切虛妄顛倒似非因緣與彼自然云  
何開示不入羣邪獲真實心妙覺明性

此下顯見超情也自然因緣皆妄情計執今此見  
性並不屬此故曰超情梵志華言淨裔即婆羅門

投灰苦行外道也楞伽華言不可往蓋有神通者乃得至此山也非彼境界者非彼外道之境界也似非因緣與彼自然者似乎因緣之說竟非而彼自然之說爲可許也因者因生種子緣者助發資緣如穀爲因水土及人力爲緣因必待緣方能出生成實佛爲權乘說法皆談因緣楞嚴圓教性卽相相卽性尊者分性相爲二故與外道相外取空別有自體之說同夫謂有一真我在十方之中便是和合謂真我與十方體不相雜便是不和合佛後說陰入處界本如來藏妙真如性七大圓融周徧遠離和合不和合及因緣自然則外道之真我不辯而判然矣

佛告阿難我今如是開示方便真實告汝汝猶未悟

惑爲自然阿難若必自然自須甄明有自然體汝且觀此妙明見中以何爲自此見爲復以明爲自以暗爲自以空爲自以塞爲自阿難若明爲自應不見暗若復以空爲自體者應不見塞如是乃至諸暗等相以爲自者則於明時見性斷滅云何見明

自然謂自體本然也自體本然則不隨境變今皆隨變則非自然矣薛簡問六祖曰師說不生不滅何異外道祖曰外道所說不生不滅者將滅止生以生顯滅滅猶不滅生說不生我說不生不滅者本自無生今亦不滅所以不同外道正此意也

阿難言必此妙見性非自然我今發明是因緣生心猶未明咨詢如來是義云何合因緣性佛言汝言因緣吾復問汝汝今因見見性現前此見爲復因明有

見因暗有見因空有見因塞有見阿難若因明有應不見暗如因暗有應不見明如是乃至因空因塞同於明暗復次阿難此見又復緣明有見緣暗有見緣空有見緣塞有見阿難若緣空有應不見塞若緣塞有應不見空如是乃至緣明緣暗同於空塞

藉物為因循物為緣既外不能變自體則非因緣矣復次者西域續發語詞猶云更有一則也

當知如是精覺妙明非因非緣亦非自然非不自然無非不非無是非是離一切相即一切法汝今云何於中措心以諸世間戲論名相而得分別如以手掌撮摩虛空祇益自勞虛空云何隨汝執捉

夫真如者不變而隨緣應須親到不俟更言擬心即差動念即隔先德云非因緣非自然妙中之妙

離即二句不  
是串說是平  
說互說

元中元森羅萬象光中現尋之不見有根源正謂此也離一切相者離一切情計之相也法本無差情計成過諸情蕩盡法法元真但用亡情無勞壞相也顯見超情竟

阿難白佛言世尊必妙覺性非因非緣世尊云何常與比丘宣說見性具四種緣所謂因空因明因心因眼是義云何

此下顯見離見也尊者所引見性蓋是眼家俱意識佛所示乃根中之見性也根中之見性者如人見物時但如鏡之照物而知識不起未嘗不知是物而未嘗有知識之心也就根中入者易就意識中入者難誠日劫相倍也法相宗中說空明心眼四緣生識未曾說此四緣生妙覺性也蓋妙覺性

本自不生不滅故

中華書局聚珍仿宋版

阿難未說和合此並斥及

佛言阿難我說世間諸因緣相非第一義阿難吾復問汝諸世間人說我能見云何名見云何不見阿難言世人因於日月燈光見種種相名之為見若復無此三種光明則不能見阿難若無明時名不見者應不見暗若必見暗此但無明云何無見阿難若在暗時不見明故名為不見今在明時不見暗相還名不見如是二相俱名不見若復二相自相陵奪非汝見性於中暫無如是則知二俱名見云何不不見是故阿難汝今當知見明之時見非是明見暗之時見非是暗見空之時見非是空見塞之時見非是塞四義成就汝復應知見見之時見非是見見猶離見見不能及云何復說因緣自然及和合相汝等聲聞狹劣無

者蓋說因緣則意在和合說自然則意在不和合也

識不能通達清淨實相吾今誨汝當善思惟無得疲怠妙菩提路

明時無暗暗時無明二相自互陵奪耳見性未嘗須臾無也見明之時外境自明耳非見明也見見之時見非是見者上見字覺性也下見字見精也見猶離見見不能及者覺性離見精而湛然見精不能見此覺性也見精即是前念覺性即是後念然纔知有此覺性即又成前念矣六祖云後念絕時一世休永嘉云後知若生時前知早已滅二知既不並但得前知滅滅處為知境能所俱非真皆謂覺性尚不可取著著之即成前念所謂萬里雖無片雲青天還須喫棒也當知此性居見聞之地見聞之所不及處思議之中思議之所不到夫修

默生曰顯見  
離見一科至  
此未竟蓋通  
下文辨二種  
妄見復破和

行人入門之最親切簡易者莫過於由根而入蓋  
此行雖徧周萬法而實近具根中人但於見色聞  
聲時如鏡之照物而知識不起便可印契凡一切  
知識思慮亦與外之聲色相同思慮自思慮本性  
未嘗動所謂即此見聞非見聞也此實由根而實  
契者也若但於根上取著誤認昭昭靈靈光影門  
頭便流逸奔馳喪本受輪矣夫昭昭靈靈乃是內  
外之塵緣耳非本性也如人當睡時豈便無性耶  
睡時何不昭昭靈靈耶此是由根而誤墮者也佛  
前言根性即心而後復言如第二月今又言見見  
非見蓋前為由根實契後對誤墮之當機也顯見  
離見竟通上而論之初則顯其脫根脫塵迥然而  
靈光獨耀二則顯其離身離境凝然而本不動搖

合破非和合  
俱是顯見離  
見當收作一  
科此說極是  
觀問答中各  
線索自明

此數行註雖  
亦有理然於  
經文語脈未  
合不如默生  
之說為是兩  
重疑一疑有  
合不和合二  
疑見見非見  
下來如來先  
答見見非見  
竟然後接答

三則顯其盡未來際究竟不滅四則顯其從無始  
來本有不遺五則顯其無往無還挺物表而常住  
六則顯其不雜不亂超象外以孤標七則顯其性  
元自在轉萬物而大小何拘八則顯其體本混融  
譬一月而是非莫辨九則顯其諸情不動遠越乎  
外計權宗十則顯其自相亦離轉入於純真無妄  
此十番所顯是陀那識中之真也下所云二種見  
妄是陀那識中之非真也恐人迷其真故顯之令  
知恐人認其妄故破之令勿執也

阿難白佛言世尊如佛世尊為我等輩宣說因緣及  
與自然諸和合相與不和合心猶未開而今更聞見  
見非見重增迷悶伏願弘慈施大慧目開示我等覺  
心明淨作是語已悲淚頂禮承受聖旨爾時世尊憐



愍阿難及諸大眾將欲敷演大陀羅尼諸三摩提妙修行路告阿難言汝雖強記但益多聞於奢摩他微密觀照心猶未了汝今諦聽吾當爲汝分別開示亦令將來諸有漏者獲菩提果

陀羅尼華言總持總一切法持無量義也諸三摩提者總指下文四科七大二十五圓通故曰諸分別覺觀爲粗疎觀照定寂靈知爲微密觀照

阿難一切衆生輪迴世間由二顛倒分別見妄當處發生當業輪轉云何二見一者衆生別業妄見二者衆生同分妄見

由無明顛倒遂有見有相妄生分別生生不已輪輪不休也當處當業顯不動意衆生雖生妄受輪然實不離於本性如夢所見無量多境無量奔馳

而實不離牀枕當處寸步無移也尊者疑見見非見佛乃廣明二種見妄蓋示妄見之有見以顯真見之無見也

云何名爲別業妄見阿難如世間人目有赤眚夜見燈光別有圓影五色重疊於意云何此夜燈明所現圓光爲是燈色爲當見色

爲當見色者此圓光是見上所生之色也

阿難此若燈色則非眚人何不同見而此圓影唯眚之觀

唯眚之觀者唯眚人獨見此影也明其不在燈

若是見色見已成色則彼眚人見圓影者名爲何等見既是此圓影則此人之能見圓影者又是何物乎明其不在見

復次阿難若此圓影離燈別有則合傍觀屏帳几筵有圓影出

明其非不在燈

離見別有應非眼矚云何嘗人目見圓影

明其非不在見

以上四層言此病緣乃全體虛妄毫無實義在燈猶言寄燈此色雖寄燈邊非果有為之影影非俱嘗者影非嘗外見亦嘗中能與所都是妄也此之能見既居嘗中尚非見此之見彼見此

是故當知色實在燈見病為影影見俱嘗見嘗非病終不應言是燈是見於是中有非燈非見如第二月非體非影何以故第二之觀捏所成故諸有智者不應說言此捏根元是形非形離見非見此亦如是目嘗所成今欲名誰是燈是見何況分別非燈非見見病為影者眼有嘗病乃有圓影出耳若非嘗則無影亦無此影之見矣故曰影見俱嘗然不嘗人亦是此見嘗人亦是此見見雖嘗而非病如盲人

嘗者初非有病設無非病之見誰知嘗者此便是見見之見惟此是實諸餘皆妄若於妄中糾纏是非都無實義故曰終不應言云云○此捏根元謂捏目所見之元由○形謂月形是形貫下形非形三字言是非形亦貫下三字如水中月影

亦有見雖盲而非病也影由嘗出與燈見無干豈可於燈見上說是非乎非體非月體也非影非月影也既非燈見又不離燈見可知妄元無因矣見圓影者祇是目嘗迷頭走者祇是心狂嘗除即清淨眼狂歇即妙明心

云何名為同分妄見阿難此闍浮提除大海水中間平陸有三千洲正中大洲東西括量大國凡有二千三百其餘小洲在諸海中其中或有三兩百國或一或二至於三十四十五十阿難若復此中有一小洲祇有兩國唯一國人同感惡緣則彼小洲當土衆生覩諸一切不祥境界或見二日或見兩月其中乃至暈適珮玦慧孛飛流負珥虹蜺種種惡相但此國見彼國衆生本所不見亦復不聞

適薄蝕也珮玦妖氣環日月之象  
阿難吾今為汝以此二事進退合明

以別業同分之法及喻比例而發明也

阿難如彼衆生別業妄見矚燈光中所現圓影雖現  
似境終彼見者目眚所成眚即見勞非色所造然見  
眚者終無見咎例汝今日以目觀見山河國土及諸  
衆生皆是無始見病所成見與見緣似現前境元我  
覺明見所緣眚覺見即眚本覺明心覺緣非眚覺所  
覺眚覺非眚中此實見見云何復名覺聞知見是故  
汝今見我及汝并諸世間十類衆生皆即見眚非見  
眚者彼見真精性非眚者故不名見

此進別業之喻以合明別業之法也燈之圓影乃  
目眚所成山河國土乃見病所成同一例也眚即

見眚謂見此  
眚者即上文  
所謂見見無  
見咎即上文  
所謂離見  
見緣如燈月  
等  
覺明謂真性  
見字即覺明  
之真見所緣  
二字便已挾  
真入妄○覺  
見與覺緣對  
看覺見即是

皆覺緣非是  
皆覺見之覺  
在緣字內覺  
緣之覺在緣  
字前○覺所  
覺皆上覺字  
即覺緣之覺  
下覺字即覺  
見之覺○云  
何復名覺聞  
知見言此見  
見之見不得  
復名為見

見勞非色所造者眚因見勞而有非燈色所造而  
有也見眚終無見咎者不過見眚耳於見性毫無  
咎如老人目昏不過目昏耳非無見也見與見緣  
二句以妄見言元我覺明一句以真見言見所緣  
眚二句承妄見言上一句所見是眚下一句能見  
亦是眚本覺明心二句承真見言由真見故其能  
見之覺與所見之緣皆非是眚覺所覺眚結妄見  
言由妄故能覺與所覺皆眚覺非眚中結真見言  
由真故超然不墮眚中此實前所言見不能及之  
見也能所皆無何可只名之為見哉云覺聞知見  
者六根同一理以一例五故帶出覺聞知字經中  
凡言一根即可例五皆倣此皆即見眚非見眚者  
謂皆是見之眚非見眚之見也彼見真精性非眚

故不名見者彼覺性本體之見真而不妄精而不雜似明鏡之現形乃性而非眚故不可僅以見名之也論云一切法本來惟心實無於念心性不起即是智慧光明義若心起見則有不見之相心性離見即是遍照法界義又古德云感智知無真智無知無知而乃無不知但直下無心本體自現仁王經云金剛定前所有知見皆不名見黃檗云學道人莫認見聞覺知但於見聞覺知處認本心以本心不屬見聞覺知亦不離見聞覺知故也阿難如彼衆生同分妄見例彼妄見別業一人一病目人同彼一國彼見圓影眚妄所生此衆同分所見不祥同見業中障惡所起俱是無始見妄所生例閻浮提三千洲中兼四大海娑婆世界并洎十方諸有

即上文元我  
覺明見所緣  
皆意  
有見聞覺知  
之妄因遂有  
根身器界之  
妄緣生死極  
生浩然無極  
矣  
和合不和合  
兩層已為下  
二段起線  
注離念謂離  
妄念觀下云  
念念不昧句  
可知  
以上答見見  
非見之疑竟  
然即曰遠離  
諸和合緣及  
不和合以和

漏國及諸衆生同是覺明無漏妙心見聞覺知虛妄病緣和合妄生和合妄死

此退別業之法復進別業之喻以合明同分之法也同是無漏妙心中一念妄動轉為見聞覺知由此積生種種虛習和合而妄生妄死也

若能遠離諸和合緣及不和合則復滅除諸生死因圓滿菩提不生滅性清淨本心本覺常住

一切諸法皆依妄念而有差別若離念則無一切之相然心體本來無念非有念可離可無也能如是者是謂真能遠離修心者其惟覺緣而不墮於緣一切依報正報全影全心念念不昧如此而不了者未之有也

阿難汝雖先悟本覺妙明性非因緣非自然性而猶

合不和合都  
是下見字中  
妄計離此方  
能圓滿上見  
字則知阿難  
之疑雖自分  
兩重而理實  
一串也  
此悟字乃略  
通之意非謂  
徹悟既未明  
和合之非終  
惑於因緣未  
明不和合之  
非終惑於自  
然○此復答  
上文阿難問  
中和合不和  
合之疑  
證菩提三字  
連讀惑即惑

此證心  
見相可辨二  
句謂此見之  
相若有可辨  
今被明所雜  
則此見變凡  
何形像乎二  
言和者必二  
體各有本相  
如水與土和  
而為泥則水  
相變矣見若  
無相則不能  
和有相可辨  
又當雜成何  
形  
明若非見異  
體則兩不相  
遇何能見明  
明若即見則  
見不自見故

未明如是覺元非和合生及不和合阿難吾今復以  
前塵問汝汝今猶以一切世間妄想和合諸因緣性  
而自疑惑證菩提心和合起者則汝今者妙淨見精  
為與明和為與暗和為與通和為與塞和若明和者  
且汝觀明當明現前何處雜見見相可辨雜何形像  
若非見者云何見明若即見者云何見見必見圓滿  
何處和明若明圓滿不合見和見必異明雜則失彼  
性明名字雜失明性和明非義彼暗與通及諸羣塞  
亦復如是復次阿難又汝今者妙淨見精為與明合  
為與暗合為與通合為與塞合若明合者至於暗時  
明相已滅此見即不與諸暗合云何見暗若見暗時  
不與暗合與明合者應非見明既不見明云何明合  
了明非暗彼暗與通及諸羣塞亦復如是

中華書局聚珍做宋版一

雜何形像者如水與土雜而成泥紅與黑雜而成  
紫今見與明雜而成何形像乎雜則失彼性明名  
字者如紅與黑雜則不名之為紅矣今明與見雜  
則不可謂之為明矣雜失明性和明非義者如紅  
既入於黑則黑變矣何得謂之與黑和乎若見暗  
時不與暗合云云者謂必執云與明合當見暗時  
但見暗耳實不與暗合則謂與明合亦應不見明  
矣云何又能與明合而了知明之非暗耶

阿難白佛言世尊如我思惟此妙覺元與諸緣塵及  
心念慮非和合耶佛言汝今又言覺非和合吾復問  
汝此妙見精非和合者為非明和為非暗和為非通  
和為非塞和若非明和則見與明必有邊畔汝且諦  
觀何處是明何處是見在見在明自何為畔阿難若

甯河廉氏評注楞嚴會歸卷一

曰云何見見  
下見字即明  
字替身○必  
見圓滿四句  
謂凡言和者  
必二體各虧  
其半若既圓  
滿則不容他  
物來和也不  
合見和謂不  
合更容見精  
相和○性者  
實也性明謂  
實明此明既  
被見所雜則  
必失其明相  
之本然矣  
見暗不與暗  
合則是見時  
不和必應合  
時不見故下

明際中必無見者則不相及自不知其明相所在畔  
云何成彼暗與通及諸羣塞亦復如是又妙見精非  
和合者為非明合為非暗合為非通合為非塞合若  
非明合則見與明性相乖角如耳與明了不相觸見  
且不知明相所在云何甄明合非合理彼暗與通及  
諸羣塞亦復如是

真如不變而又隨緣所謂尋之而不得棄之而不  
離也自一卷至此皆是剋就根性上直指真心學  
人觀楞嚴者須於根性上返觀自照於滴水邊識  
大海芥孔內見虛空眼則由視而返耳則由聞而  
返然非由外返內也當處即是湛然之性是即真  
返則一切虛妄生滅之性相皆歸於湛然不動本  
性之中而化為無上知覺矣初則不隨世界衆生

云云

凡夫執我為  
迷小聖無我  
為悟既皆法  
執未了亦只  
權分勝劣

業果之三因不循動靜明暗通塞味淡合離生滅  
之十二塵久之一念相應則循即不循隨即不隨  
總此一真法界矣

阿難汝猶未明一切浮塵諸幻化相當處出生隨處  
滅盡幻妄稱相其性真為妙覺明體如是乃至五陰  
六入從十二處至十八界因緣和合虛妄有生因緣  
別離虛妄名滅殊不能知生滅去來本如來藏常住  
妙明不動周圓妙真如性性真常中求於去來迷悟  
生死了無所得

當處出生來無所從也隨處滅盡去無所止也二  
處字亦即本性地上如人眠於一席之上作種種  
夢夢境雖千里萬里然其實身不離於一席之上  
及至夢滅亦非千里萬里外滅亦是不離於一席

之上而滅也人因四大和合虛妄有生若深究此  
生則亦同夢等來無所從當處出生因四大別離  
虛妄名滅若深究此滅亦同夢等去無所止隨處  
滅盡生滅去來皆如來藏中之所現耳何所得  
哉含攝衆德曰藏未嘗去來曰常住暗不能昏曰  
妙明不隨生滅曰不動無不徧足曰周圓妙萬物  
而至神非一切而不異曰妙真如性幻妄稱相者  
同此一真其幻妄者是相然幻妄無體其體全是  
真如故曰其性真為妙覺明體也浮塵幻化如鏡  
上之影影雖至虛然離鏡則無是知影之體即鏡  
體矣所以諸至虛者其體皆至實也四科七大當  
體即如來藏全相是性全渥是海誠無礙法門法  
華所謂諸法從本來常自寂滅相是法住法位世

間相常住也經有時令人即性以推相見諸法之  
無相有時令人即相以推性見諸法之無性見諸  
法之無相則相相寂滅見諸法之無性則性性圓  
通也

阿難云何五陰本如來藏妙真如性  
陰蘊也覆也蘊積有為覆蔽真性者也陰雖五本  
體則一也

阿難譬如有人以清淨目觀精明空惟一睛虛迥無  
所有其人無故不動目睛瞪以發勞則於虛空別見  
狂華復有一切狂亂非相色陰當知亦復如是阿難  
是諸狂華非從空來非從目出如是阿難若空來者  
既從空來還從空入若有出入即非虛空空若非空  
自不容其華相起滅如阿難體不容阿難若目出者

既從目出則  
得目之氣分  
此華當有見  
精

性即藏性其  
體不變故非  
因緣其用隨  
緣故非自然

既從目出還從目入即此華性從目出故當合有見  
若有見者去即華空旋合見眼若無見者出既翳空  
旋當翳眼又見華時目應無翳云何晴空號清明眼  
是故當知色陰虛妄本非因緣非自然性

狂華瞪目所見之紅黃也狂亂非相如星飛絲閃  
之相也還從空入者其旋亦當從空入也若有出  
入即有內外有內外便是實體而非虛空矣豈容  
此華出入起滅哉當合有見者謂此華當如目之  
有見也又見華時目應無翳者華既從目出至於  
空則應目中無翳而眼當清明矣何故又必晴空  
無華方號清明眼耶是知法法唯心究其本根不  
離當處本自無生故終亦無滅權人不達法從心  
有故須滅妄始真圓頓人一悟無生轉妄成真蓋

此虛妄之陰其本元即是妙性故也

阿難譬如有人手足宴安百骸調適忽如忘生性無  
違順其人無故以二手掌於空相摩於二手中妄生  
澀滑冷熱諸相受陰當知亦復如是阿難是諸幻觸  
不從空來不從掌出如是阿難若空來者既能觸掌  
何不觸身不應虛空選擇來觸若從掌出應非待合  
又掌出故合則掌知離則觸入臂腕骨髓亦應覺知  
入時蹤迹必有覺心知出知入自有一物身中往來  
何待合知要明為觸是故當知受陰虛妄本非因緣  
非自然性

合則觸出而  
掌知必應離  
腕等知

納境於心曰受必有覺心知出知入則是元有一  
物身中往來自觸何必更待掌合方知是出而始  
名之為觸耶



阿難譬如有人談說酢梅口中水出思蹋懸崖足心酸澀想陰當知亦復如是阿難如是酢說不從梅生非從口入如是阿難若梅生者梅合自談何待人說若從口入自合口聞何須待耳若獨耳聞此水何不耳中而出想蹋懸崖與說相類是故當知想因虛妄本非因緣非自然性

目前身界為想所分別憶持者皆如念中之酢味思裏之懸崖本非實而堅滯不能脫者想陰覆之也如是酢說說字應是水字

阿難譬如瀑流波浪相續前際後際不相踰越行陰當知亦復如是阿難如是流性不因空生不因水有亦非水性非離空水如是阿難若因空生則諸十方無盡虛空成無盡流世界自然俱受淪溺若因水有

前際後際猶云前層後層

瀑流從空而下故有空生之破

性猶體也長水曰水為能生流為所生如樹生果不是樹二俱現在方為應理○有所有相謂能有所有之相能有謂水所有謂流俱應現在也

類伽鳥各卽迦陵鳥像此為瓶瓶有兩口故曰兩孔

則此瀑流性應非水有所有相今應現在若卽水性則澄清時應非水體若離空水空非有外水外無流是故當知行陰虛妄本非因緣非自然性

若因水有云云者如因有父方有子然子却不是父則瀑流性亦必不是水應別有方所別有相狀而現在可另指也若卽水性云云者如子已卽父位則此位卽不屬父矣瀑流性卽是水則水不屬於澄清而澄清者非水矣澄清平地非瀑之水也阿難譬如有人取頻伽瓶塞其兩孔滿中擎空千里遠行用餉他國識陰當知亦復如是阿難如是虛空非彼方來非此方入如是阿難若彼方來則本瓶中既貯空去於本瓶地應少虛空若此方入開孔倒瓶應見空出是故當知識陰虛妄本非因緣非自然性

此詮五陰不  
依次序而於  
行陰只就行  
用處說義亦  
未該不知何  
故

色身如瓶識如虛空人之於十方世界死此生彼  
如死自彼方來而前身之識未嘗少生自此方入  
而後身之識未嘗來可見身死非去未死之先本  
不偏局於此也身生非來未生之先本亦嘗徧於  
此也永嘉云一念之中即具五陰謂歷歷分明即  
是識陰領納在心即是受陰心緣此理即是想陰  
行用此理即是行陰汙穢真性即是色陰此五陰  
者舉體即是一念此一念者舉體即是五陰歷歷  
見此一念之中無有主宰即人空慧見如幻化即  
法空慧也

大佛頂如來密因修證了義諸菩薩萬行首楞嚴經

會歸卷之二

徐仲僿

男信搨山校錄

保季申

III 中國哲學史 III

謝无量著 精裝一冊 一元八角

吾國哲學一門，素鮮綜合之紀述。本書用科學的方法，作系統之研究。凡六藝九流諸子百家，以及釋老之教義，宋元明清各家之學說，以時代為經，以宗派為緯。其間淵源派別，離合異同，無不提綱絜領，深入顯出，於吾國哲學書中，別闢蹊徑，另具隻眼。編者謝无量先生，學識淵博，研究東西洋哲學，素有心得，是書乃先生孤詣之作，欲知吾國哲學之門徑者，不可不讀。

中華書局發行

